

Stadium:	PROJEKT CZASOWEJ ORGANIZACJI RUCHU		
Nazwa obiektu budowlanego lub zamierzenia budowlanego:	Remont ulicy Orzeszkowej w Gorlicach		
Adres obiektu budowlanego:	województwo małopolskie powiat gorlicki gmina miasta Gorlice m. Gorlice		
Inwestor:	Miasto Gorlice ul. Rynek 2 38-300 Gorlice		
Nr projektu:	TTS 1920	Nr i data umowy:	IR-I.272.8.2019 z dnia 30.04.2019
Rewizja:	1.0	Data opracowania:	05.2019
Jednostka projektowa:	TTS PROJEKT spółka z o.o. Ul. Kolejowa 19, 39-200 Dębica		
Funkcja	Imię i nazwisko, nr uprawnień	Podpis	Data
Opracował:	mgr inż. Jacek Świder		05.2019
Projektował:	inż. Tomasz Kawalerczyk		05.2019

Zawartość opracowania

I. Część opisowa

1. Strona tytułowa
2. Karta zawartości opracowania
3. Opis techniczny

II. Część rysunkowa

- | | | |
|--------------------|----------------|----------------|
| 1. Orientacja | rys. 1. ark. 1 | skala 1:10 000 |
| 2. Plan sytuacyjny | rys. 2. ark. 1 | skala 1:500 |

OPIS TECHNICZNY

1. Przedmiot opracowania

Przedmiotem opracowania jest czasowa organizacja ruchu na czas budowy dla inwestycji: Remont ulicy Orzeszkowej w Gorlicach.

2. Podstawa opracowania

Projekt opracowano zgodnie z:

- Ustawą z dnia 20 czerwca 1997 r. Prawo o ruchu drogowym,
- Rozporządzeniem Ministra Infrastruktury z dnia 3 lipca 2003 r. w sprawie szczegółowych warunków technicznych dla znaków i sygnałów drogowych oraz urządzeń bezpieczeństwa ruchu drogowego i warunków ich umieszczania na drogach (Dz. U. Nr 220, poz. 2181),
- Szczegółowymi warunkami technicznymi dla znaków drogowych pionowych i warunki ich umieszczania na drogach – zał. nr 1 do Rozporządzenia Ministra Infrastruktury z dnia 3 lipca 2003 r. w sprawie szczegółowych warunków technicznych dla znaków i sygnałów drogowych oraz urządzeń bezpieczeństwa ruchu drogowego i warunków ich umieszczania na drogach (Dz. U. Nr 220, poz. 2181),
- Szczegółowymi warunkami technicznymi dla znaków drogowych poziomych i warunki ich umieszczania na drogach – zał. nr 2 do Rozporządzenia Ministra Infrastruktury z dnia 3 lipca 2003 r. w sprawie szczegółowych warunków technicznych dla znaków i sygnałów drogowych oraz urządzeń bezpieczeństwa ruchu drogowego i warunków ich umieszczania na drogach (Dz. U. Nr 220, poz. 2181),
- Szczegółowymi warunkami technicznymi dla urządzeń bezpieczeństwa ruchu drogowego i warunki ich umieszczania na drogach – zał. nr 4 do Rozporządzenia Ministra Infrastruktury z dnia 3 lipca 2003 r. w sprawie szczegółowych warunków technicznych dla znaków i sygnałów drogowych oraz urządzeń bezpieczeństwa ruchu drogowego i warunków ich umieszczania na drogach (Dz. U. Nr 220, poz. 2181),
- Rozporządzeniem Ministra Infrastruktury z dnia 23 września 2003 w sprawie szczegółowych warunków zarządzania ruchem na drogach oraz wykonywania nadzoru nad tym zarządzaniem.

3. Charakterystyka drogi i warunków ruchu

Ulica Orzeszkowej w Gorlicach o długości ok. 300 m jest drogą gminną publiczną (K 270339). Początek ulicy znajduje się na skrzyżowaniu z ulicą Kościuszki (DK 28), natomiast koniec na skrzyżowaniu z ulicą Pod Lodownią (K 270346). Przedmiotowa ulica o szerokości jezdni 5,00 m zlokalizowana jest na terenie osiedla "Pod Lodownią". Występuje zarówno zabudowa jednorodzinna jak i zabudowa zwarta wielorodzinna oraz budynki użyteczności publicznej i działalności handlowo-usługowej. Prędkość dopuszczalna wynosi 50/60km. Występują obustronne chodniki 1,00-1,25 m do km ok. 0+230.

Ulica Pod Lodownią (K 270346) prowadzi ruchu lokalny do zabudowy jednorodzinnej i zabudowy wielorodzinnej. Prędkość dopuszczalna wynosi 50/60km. Występują wszystkie rodzaje pojazdów. Dominują pojazdy osobowe W obrębie skrzyżowania z ulicą Orzeszkowej nie występują chodniki dla pieszych.

3.a Opis zagrożeń lub utrudnień wynikających z tymczasowej organizacji ruchu

W trakcie realizacji planowanego przedsięwzięcia utrudnienia i zagrożenia wynikają z konieczności wprowadzenia zmiany organizacji ruchu.

Występujące zagrożenia:

- możliwość potrącenia pieszego lub pracownika budowy,
- możliwość kolizji lub uszkodzeń pojazdów w zasięgu prowadzenia robót ze względu na niezachowanie należytej ostrożności w związku z wprowadzoną tymczasową organizacją ruchu.

Występujące utrudnienia:

- zakłócenia w płynności ruchu (powstanie chwilowego zatoru) ze względu na możliwość ruchu pojazdów budowy oraz dostawę materiałów budowlanych do wbudowania,
- zakłócenia w ruchu pojazdów ze względu na konieczność zamknięcia ulicy Orzeszkowej na czas robót.

4. Opis rozwiązań

4.1 Opis robót

W ramach zadania inwestycyjnego wykonane zostaną następujące rodzaje robót:

- remont nawierzchni jezdni,
- remont nawierzchni chodników,
- budowa progu zwalniającego.

4.2 Sposób wykonania robót

Na czas prowadzenia robót ulica Orzeszkowej zostanie całkowicie zamknięta.

W związku z prowadzonymi pracami przy drodze, należy ustawić znaki drogowe pionowe i urządzenia bezpieczeństwa ruchu wg załączonego rysunku „Plan sytuacyjny”.

W czasie prowadzenia prac przy skrzyżowaniu z ulicą Pod Lodownią zajęta zostanie część jezdni o szerokości max. 0,50 m. Część jezdni pozostawiona dla pojazdów (pas ruchu) będzie mieć szerokość ok. 2,85 m.

Długość wygradzenia wynosić będzie max. 20 m. W rejonie skrzyżowania przewidziano ograniczenie prędkości i wprowadzenie zakazu wyprzedzania. Miejsce robót należy wygradzić tablicą prowadzącą U-3d, zaporą drogową U-20b oraz tablicami kierującymi dwustronnymi U-21a/b ustawianymi co 10,00 m.

Wloty dróg wewnętrznych (osiedlowych) w ciągu ulicy Orzeszkowej należy wygradzić zaporami U-20b wraz ze znakami pionowymi B-1 "zakaz ruchu w obu kierunkach".

Po stronie lewej parking w km 0+128 do 0+166 należy wygradzić zaporami U-20a natomiast chodnik dla pieszych w km 0+176 do km 0+230 należy wygradzić zaporami podwójnymi U-20c.

W związku z zamknięciem na czas robót ulicy Orzeszkowej, na jednokierunkowym równoległym do ulicy Orzeszkowej odcinku drogi osiedlowej zlokalizowanym po północno-wschodniej stronie należy zastąpić znaki B-22 i B-2 i umieścić znaki B-36 z tabliczkami T-0 "obowiązuje od dnia". Zmianę organizacji ruchu w zakresie zakazu zatrzymywania na tym odcinku należy wprowadzić na 14 dni przed rozpoczęciem robót (zamknięciem ulicy).

Oznakowanie wlotu ulicy Orzeszkowej w pasie drogowym drogi krajowej nr 28 wg odrębnego opracowania.

Wszystkie znaki stosowane do oznakowania robót winny być znakami średnimi o licu z folii odblaskowej II generacji. Lico zastosowanych urządzeń bezpieczeństwa ruchu wykonać z folii odblaskowej II generacji. Na wszystkich zaporach i tablicach należy umieścić lampy ostrzegawcze U-35 barwy czerwonej (max rozstaw co 1,00 mb zapory/tablicy i na każdej tablicy U-21) nadające w porze nocnej i w okresie zmniejszonej przejrzystości powietrza sygnał w postaci błysków z częstotliwością 30 ± 5 błysków na minutę.

Wszystkie pojazdy wykorzystywane przy robotach prowadzonych w pasie drogowym powinny być wyposażone w ostrzegawczy sygnał świetlny błyskowy barwy żółtej, widoczny ze wszystkich stron z odległości co najmniej 500 m, przy dobrej przejrzystości powietrza. Pojazdy powinny być oznakowane pasami na przemian barwy białej i czerwonej o wymiarach 250 x 250 mm na całej szerokości pojazdu. Wystające poza obrys pojazdu części urządzeń powinny być oznakowane taśmą ostrzegawczą U-22.

Osoby wykonujące czynności związane z robotami w pasie drogowym powinny być ubrane w odzież ostrzegawczą o barwie pomarańczowej lub żółtej i wyposażone w elementy odblaskowe.

4.3 Czasowe zajęcie pasa ruchu

Dopuszczalne jest chwilowe zajęcie pasa ruchu ulicy Pod Lodownią - np. dla ułożenia nowej nawierzchni jezdni z betonu asfaltowego na wlocie ul. Orzeszkowej. Czas trwania zajęcia pasa ruchu należy ograniczyć do minimum, aby zminimalizować utrudnienia dla użytkowników drogi. W projekcie założono, że jednorazowe zajęcie pasa ruchu potrwa nie dłużej niż przez 1h.

Zajęta zostanie połowa jezdni na długości max 30m (walec, rozkładarka). Miejsce prowadzonych robót od strony najazdu należy oznakować za pomocą tablicy kierującej U-3d. Za pojazdami ustawić zaporę drogową U-20b. Wzdłuż pojazdów (od strony środka jezdni) ustawić tablice kierujące w odstępach max. co 10 m.

W przypadku zajęcia pasa ruchu w okresie zmniejszonej przejrzystości powietrza, zamiast tablicy prowadzącej U-3d należy zastosować tablicę zamykającą U-26a. Tablica zamykająca winna być wyposażona w 2 lampy wczesnego ostrzegania o średnicy 300mm, nadające jednocześnie sygnał świetlny w postaci błysków z częstotliwością 30 ± 5 błysków na minutę. Czas trwania błysku i natężenie światła winno być tak dobrane, aby sygnał był widoczny zarówno w dzień jak i w nocy z odległości 1000m. Tablica winna nadawać również migający sygnał ostrzegawczy w kształcie żółtej strzały, skierowanej odpowiednio do znaku nakazu, z częstotliwością

2,0±0,25 Hz, przy czym czas wyświetlania sygnału do czasu braku sygnału powinien być jak 0,6 : 0,4. Wszystkie lampy ostrzegawcze w polu strzały powinny być włączane i wyłączane równocześnie.

Osoby kierujące ruchem winny być podczas wydawania poleceń i sygnałów w zakresie kierowania ruchem na drodze, wyposażone w narzutki ostrzegawcze zgodne z Polską Normą PN-EN 471:2008 o barwie fluorescencyjnej pomarańczowo-czerwonej, z żółtymi pasami z materiału odbłaskowego co najmniej klasy 2, zgodnie z Polską Normą PN-EN 471:2008 oraz z nadrukiem koloru czarnego lub granatowego na plecach i z przodu o treści: „KIEROWANIE RUCHEM”. Osoby kierujące ruchem winny być wyposażone w urządzenia łączności bezprzewodowej oraz tarcze do zatrzymywania pojazdów lub latarki do zatrzymywania pojazdów ze światłem czerwonym (w przypadku wydawania poleceń i sygnałów w porze nocnej i w okresie zmniejszonej przejrzystości powietrza).

4.4 Termin wprowadzenia czasowej organizacji ruchu

Orientacyjnie III kwartał 2019 r.

4.5 Termin przywrócenia stałej organizacji ruchu

Po wykonaniu robót budowlanych. Przewidywany termin zakończenia robót: grudzień 2019 r.

5. Ogólne zasady umieszczania znaków

Do wygradzenia miejsc prowadzenia robót jako podstawowe urządzenie zastosowano tablice prowadzące ciągłe U-3, zapory drogowe U-20 oraz tablice kierujące U-21. Tablice prowadzące i zapory drogowe należy mocować na stabilnych stojakach. Wysokość zamocowania tablic prowadzących U-3 winna wynosić 1,50 m natomiast zapór drogowych U-20 - 0,90 ÷ 1,10 m mierząc od płaszczyzny jezdni do górnej krawędzi zapory.

Zapory drogowe muszą być wykonane z materiału nie stanowiącego zagrożenia dla osób i mienia. Zabrania się wykonywania zapór drogowych bez wyokrąglonych naroży promieniem $R_{min}=30$ mm. Zaleca się stosowanie zapór drogowych wykonywanych z tworzyw sztucznych.

Tablice kierujące U-21 należy umieszczać w odległościach nie większych niż 10 m, na wysokości 0,25 m mierząc od płaszczyzny jezdni do dolnej krawędzi tablicy.

Znaki pionowe umocowuje się na konstrukcjach wsporczych, tj. słupkach, ramach, wysięgnikach, konstrukcjach bramowych, wykonanych z materiałów trwałych, z wyjątkiem betonu. Dopuszcza się też do umieszczania znaków wykorzystywanie słupów linii telekomunikacyjnych, latarni, słupów trakcyjnych i masztów sygnalizatorów oraz ścian budynków i elementów konstrukcyjnych obiektów inżynierskich. Słupki konstrukcji wsporczych powinny mieć przekrój kołowy lub eliptyczny.

Tarcze znaków winny być odchylone w poziomie od linii prostopadłej do osi jezdni. Odchylenie tarczy znaku powinno wynosić około 5° w kierunku jezdni. Jeśli znaki umieszczone są na łukach poziomych, odchylenie tarczy znaku należy skorygować zależnie od wielkości promienia oraz od jego kierunku.

Odległość w poziomie od korony drogi do najbliższego skrajnego punktu tarczy znaku powinna wynosić nie mniej niż 0,50 m. W przypadku gdy warunki terenowe nie pozwalają na umieszczenie znaku poza koroną drogi, znak powinien być umieszczony w odległości nie mniejszej niż 0,50 m od krawędzi jezdni (pobocza, jeśli występuje). W przypadku szerokiego nasypu znaki można umieszczać w koronie drogi w odległości nie większej niż 5,00 m od krawędzi jezdni.

Wysokość umieszczania znaków (mierzona do dolnej krawędzi najniżej umieszczonego znaku lub tabliczki) winna wynosić 2,00 m. Wyjątki:

- 1,50 m (tylko poza obszarem zabudowanym, dla kilku znaków umieszczanych na jednej konstrukcji wsporczej przy braku ruchu pieszego)
- 2,20 m (w obszarze zabudowanym, w przypadku umieszczenia znaku na chodniku).

6. Warunki prowadzenia robót

Wykonawca robót jest zobowiązany do utrzymywania w należyтым stanie wszystkich środków technicznych użytych do oznakowania i zabezpieczenia miejsca robót.

Całość oznakowania musi odpowiadać wymogom zawartym w aktach prawnych wymienionych w pkt. 2.

Wykonawca winien powiadomić mieszkańców o planowanych robotach i wystąpieniu utrudnień w związku z planowanymi robotami na drodze.

STAROSTA GORLICKI

KD. 7121.1.91.2019

Gorlice, dnia 11.06.2019 r.

TTS Projekt
Sp. z o.o.
ul. Kolejowa
39-200 Dębica

TTS PROJEKT sp. z o.o.	
Wpłynęło dn.	2019-06-14
L. dz.	118

75/12

Działając na podstawie art. 10 ustawy z dnia 20 czerwca 1997 roku – Prawo o ruchu drogowym (t. j. Dz. U. 2018.1990 z późn. zm.) i przepisów rozporządzenia Ministra Infrastruktury z dnia 23 września 2003 r. w sprawie szczegółowych warunków zarządzania ruchem na drogach oraz wykonywania nadzoru nad tym zarządzaniem (Dz. U. 2017.784 t. j.) - Starosta Gorlicki po rozpatrzeniu wniosku w sprawie zatwierdzenia czasowej zmiany organizacji ruchu w związku realizacją zadania pn. „Remont ulicy Orzeszkowej w Gorlicach”, po zapoznaniu się z prawem wymaganymi opiniami,

- z a t w i e r d z a -

w/w projekt w zakresie dróg publicznych.

Zgodnie z § 12 ust. 1 wyżej cytowanego rozporządzenia, o terminie wprowadzenia zmiany organizacji ruchu zgodnie z zatwierdzonym projektem (poszczególnych etapów), wykonawca ma obowiązek powiadomić pisemnie tutaj Urząd oraz Komendę Powiatową Policji w Gorlicach z wyprzedzeniem 7 dni powołując się na nr niniejszego pisma.

Kolorystyka, wielkość i wzory znaków drogowych oraz sposób ich montażu winny odpowiadać przepisom rozporządzenia Ministra Infrastruktury z dnia 3 lipca 2003 roku w sprawie szczegółowych warunków technicznych dla znaków i sygnałów drogowych oraz urządzeń bezpieczeństwa ruchu drogowego i warunków ich umieszczania na drogach (Dz. U. Nr 220, poz. 2181), a wielkość znaków powinna być o rozmiar większa od istniejącego oznakowania w ciągu tej drogi.

Zastrzega się prawo wprowadzenia zmian w organizacji ruchu w trakcie realizacji.

Termin ważności zatwierdzenia projektu: do 31.12.2020 r.

Niniejsze pismo stanowi informację dla zarządcy drogi w myśl § 12 ust. 1 i 4 ww. rozporządzenia.

Z up. STAROSTY

inż. Stanisław Zieliński
Dyrektor Wydziału Komunikacji
i Dróg

Stwierdzam zgodność z oryginałem

dnia
podpis *T. Kasprzak*

Otrzymują:

1. Adresat + 1 egz. projektu.
2. aa. + 1 egz. projektu.
3. Urząd Miejski w Gorlicach.



URZĄD MIEJSKI W GORLICACH

Gorlice 24.05.2019r.

IR-I. 7226.43.2019

TTS PROJEKT
ul. Kolejowa 19
39-200 Dębica

Dotyczy : opinii do projektu organizacji ruchu

Szanowni Państwo,

Działając na podstawie § 7 ust. 2 pkt 4 rozporządzenia Ministra Infrastruktury z dnia 23 września 2003 roku w sprawie szczegółowych warunków zarządzania ruchem na drogach oraz wykonywania nadzoru nad tym zarządzaniem (tekst jedn. Dz. U. z 2017 r. poz. 784), Urząd Miejski w Gorlicach z ramienia zarządcy dróg gminnych na terenie miasta Gorlice po rozpatrzeniu wniosku w sprawie wydania opinii do projektu czasowej organizacji ruchu dla zadania pn. „ Remont ul. Orzeszkowej w Gorlicach”

opiniuje projekt w zakresie dróg gminnych pozytywnie bez uwag

2 parafianiem,
Z up. BURMISTRZA
L. Balajewicz
Łukasz Balajewicz
Zastępca Burmistrza

Otrzymują :

1. Adresat
2. a/a

Stwierdzam zgodność z oryginałem

dnia*24.05.2019*.....

podpis*L. Kasprzak*.....

Sporządziła: Barbara Serafin, Dział Inwestycji i Utrzymania Dróg, 18/35 51 253

Urząd Miejski w Gorlicach | Rynek 2 | 38-300 Gorlice | tel. +48 18 3536200 | fax +48 18 3551212

www.gorlice.pl | um@um.gorlice.pl



Komenda Powiatowa Policji w Gorlicach



ul. 11 Listopada 56
38-300 Gorlice
woj. małopolskie

centrala (0-18) 353-73-20
dyżurny (0-18) 354-82-15
fax (0-18) 354-83-35

Gorlice, dnia 04.06.2019r.

HAR.5321.I.59.19

TTS PROJEKT sp. z o.o.	
2019-06-05	
Wpłynęło dn.	MS
L. dz.	

75/12

OPINIA

KOMENDANTA POWIATOWEGO POLICJI W GORLICACH

Na podstawie art.10 ustawy z dnia 20 czerwca 1997 roku – Prawo o ruchu drogowym (Dz. U. z 20 stycznia 2017 r. poz. 128 tekst jednolity) w związku z § 7 ust. 2 pkt. 1 rozporządzenia Ministra Infrastruktury z dnia 23 września 2003 roku w sprawie szczegółowych warunków zarządzania ruchem na drogach oraz wykonywania nadzoru nad tym zarządzeniem (Dz. U. z dnia 14 kwietnia 2017 poz. 784 tekst jednolity)

nie wnoszę uwag:

do projektu czasowej zmiany organizacji ruchu dla zadania pn. Remont ulicy Orzeszkowej w Gorlicach – w zakresie dróg gminnych.

KOMENDANT POWIATOWY POLICJI W GORLICACH
z up. NACZELNIK
Wydziału Ruchu Drogowego
KPP w Gorlicach

kom. Danuta Myśliwy

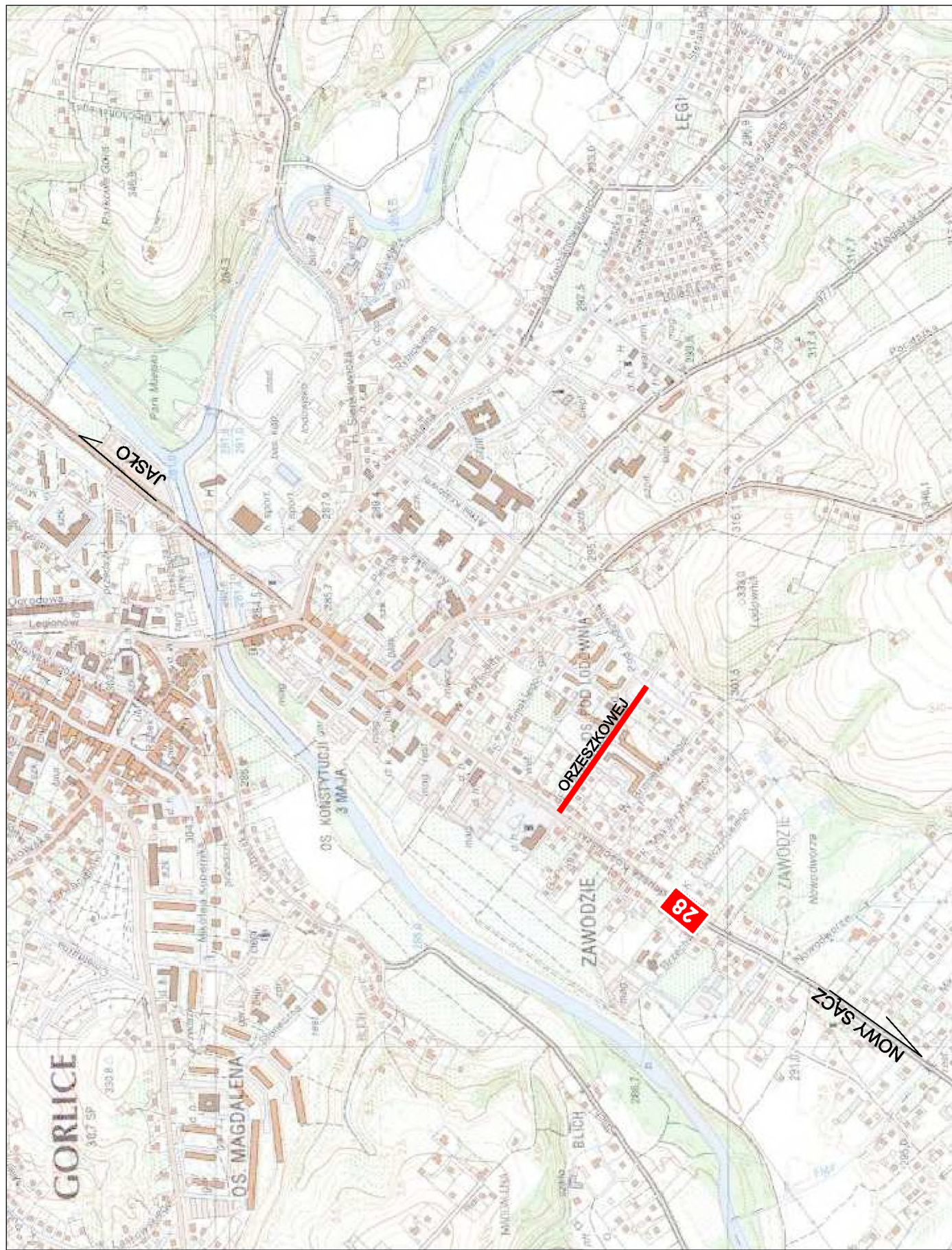
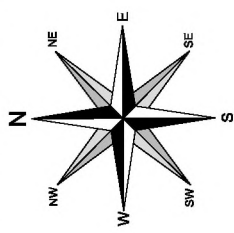
Atestem zgodności z oryginałem

data
T. Kowalczyk
.....

Sporz. w 2 egz.
1 egz. adresat
2 egz. aa
wyk. M. Urbanowski

ORIENTACJA

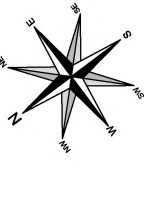
SKALA 1:10000



28 DROGA KRAJOWA
 LOKALIZACJA INWESTYCJI

Pracownia projektowa:		TTS PROJEKT SPÓŁKA Z O.O. UL. KOLEJOWA 19, 39-300 DEBICA	
Inwestor:		Miasto Gorlice Rynek 2 38-300 Gorlice	
Temat:		Remont ulicy Orzeszkowej w Gorlicach	
Rodzaj projektu:		PROJEKT STALEJ ORGANIZACJI RUCHU	
Tytuł rysunku:		ORIENTACJA	
Opracował:		mgr inż. Jacek Świder	
Projektował:		inż. Tomasz Kawalerczyk	
Data:		05.2019	
Prawa autorskie zastrzeżone. © TTS PROJEKT spółka z o.o.		Skala: 1:10000	
Niautoryzowane kopiowanie, modyfikowanie, rozpowszechnianie oraz wykorzystywanie do innych opracowań zabronione.		Nr rys.: 1	
		Nr ark.: 1	
		Podpis: <i>Świder</i>	
		Podpis: <i>T. Kawalerczyk</i>	

PLAN SYTUACYJNY
SKALA 1:500



LEGENDA:
A-14 - NAZWA
A-15 - NAZWA
Data - WIELKOŚĆ
FZ - TYP FOLI

D-1 NAZWA
STAN
Słone WIELKOŚĆ

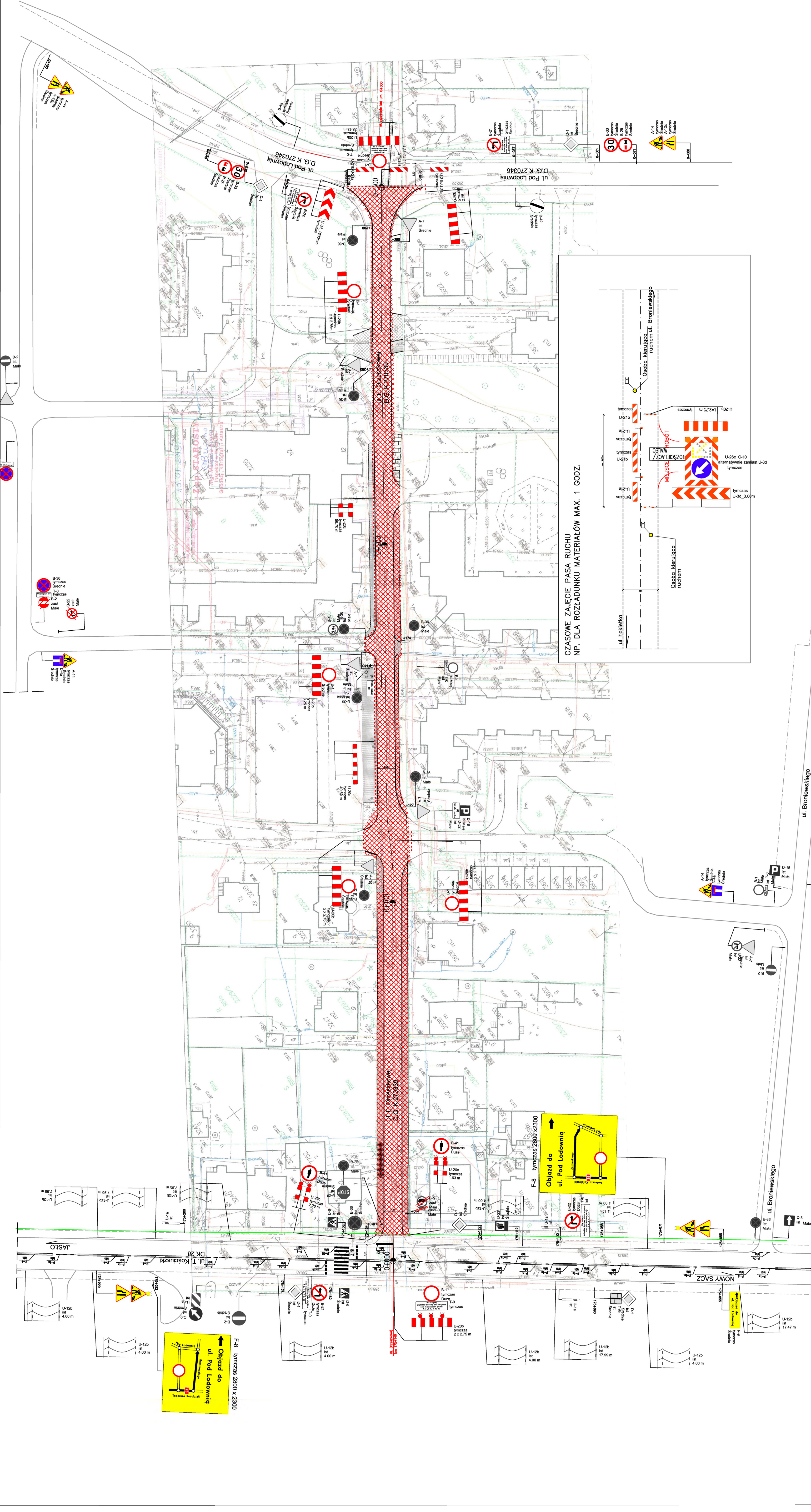
URZĄDZENIA BEZPIECZEŃSTWA RUCHU
PROJEKTOWANE TYMCZASOWE

ISTNIEJĄCE ZNAKI PIONOWE
DO ZASŁONIĘCIA NA CZAS BUDOWY

ZNAKI POZIOME ISTNIEJĄCE

MIĘSCIE ROBOT

Procedura projektowa:	TTS PROJEKT UL. POLSKA 10 50-100 GORZÓW
Investor:	Miasto Gorzlice Rynek 2 38-300 Gorzlice
Realizacja projektu:	PROJEKT CZASOWEJ ORGANIZACJI RUCHU
Temat:	Remont ulicy Orzeszkowej w Gorzlicach
Tytuł rysunku:	PLAN SYTUACYJNY
Opracował:	mgr inż. Jacek Swider
Projektant:	inż. Tomasz Kowalczyk
Przebieg:	05.2019
Skala:	1:500
Prace autorskie zastrzeżone. © TTS PROJEKT s.p.a.	1:500
Nieautoryzowane kopiowanie, modyfikowanie, rozpowszechnianie oraz wykorzystywanie do innych opracowań zabronione.	Nr ark.: 2 Nr rys.: 1



**CZASOWE ZAJĘCIE PASA RUCHU
NP. DLA ROZŁADUNKU MATERIAŁÓW MAX. 1 GODZ.**

