

Stadium:	<b>PROJEKT STAŁEJ ORGANIZACJI RUCHU</b>		
Nazwa obiektu budowlanego lub zamierzenia budowlanego:	<b>Włączenie ulicy Łokietka do ulicy Węgierskiej - droga wojewódzka nr 977 Odc. 230 w km 1+673 w Gorlicach</b>		
Adres obiektu budowlanego:	<b>województwo małopolskie powiat gorlicki gmina miasta Gorlice m. Gorlice</b>		
Inwestor:	<b>Miasto Gorlice ul. Rynek 2 38-300 Gorlice</b>		
Nr projektu:	<b>TTS 1910</b>	Nr i data umowy:	<b>IR-I.272.5.2019 z dnia 22.03.2019</b>
Rewizja:	<b>1.0</b>	Data opracowania:	<b>03.2019</b>
Jednostka projektowa:	<b>TTS PROJEKT spółka z o.o. Ul. Kolejowa 19, 39-200 Dębica</b>		
Funkcja	Imię i nazwisko, nr uprawnień	Podpis	Data
Opracował:	<b>mgr inż. Jacek Świder</b>		<b>03.2019</b>
Projektował:	<b>inż. Tomasz Kawalerczyk</b>		<b>03.2019</b>

## Zawartość opracowania

### I. Część opisowa

1. Strona tytułowa
2. Karta zawartości opracowania
3. Opis techniczny

### II. Część rysunkowa

- |                    |                |                |
|--------------------|----------------|----------------|
| 1. Orientacja      | rys. 1. ark. 1 | skala 1:10 000 |
| 2. Plan sytuacyjny | rys. 2. ark. 1 | skala 1:500    |

## OPIS TECHNICZNY

### 1. Przedmiot opracowania

Przedmiotem opracowania jest zmiana w stałej organizacji ruchu dla inwestycji: „Włączenie ulicy Łokietka do ulicy Węgierskiej - droga wojewódzka nr 977 odc. 230 w km 1+673 w Gorlicach”.

### 2. Podstawa opracowania

Projekt opracowano zgodnie z:

1. Ustawą z dnia 20 czerwca 1997 r. Prawo o ruchu drogowym (Dz. U. 2017 r., poz. 1260 z późn. zm.),
2. Rozporządzeniem Ministra Infrastruktury z dnia 3 lipca 2003 r. w sprawie szczegółowych warunków technicznych dla znaków i sygnałów drogowych oraz urządzeń bezpieczeństwa ruchu drogowego i warunków ich umieszczania na drogach (Dz. U. Nr 220, poz. 2181),
3. Szczegółowymi warunkami technicznymi dla znaków drogowych pionowych i warunki ich umieszczania na drogach – zał. nr 1 do Rozporządzenia Ministra Infrastruktury z dnia 3 lipca 2003 r. w sprawie szczegółowych warunków technicznych dla znaków i sygnałów drogowych oraz urządzeń bezpieczeństwa ruchu drogowego i warunków ich umieszczania na drogach (Dz. U. Nr 220, poz. 2181),
4. Szczegółowymi warunkami technicznymi dla znaków drogowych poziomych i warunki ich umieszczania na drogach – zał. nr 2 do Rozporządzenia Ministra Infrastruktury z dnia 3 lipca 2003 r. w sprawie szczegółowych warunków technicznych dla znaków i sygnałów drogowych oraz urządzeń bezpieczeństwa ruchu drogowego i warunków ich umieszczania na drogach (Dz. U. Nr 220, poz. 2181),
5. Szczegółowymi warunkami technicznymi dla sygnałów drogowych i warunki ich umieszczania na drogach – zał. nr 3 do Rozporządzenia Ministra Infrastruktury z dnia 3 lipca 2003 r. w sprawie szczegółowych warunków technicznych dla znaków i sygnałów drogowych oraz urządzeń bezpieczeństwa ruchu drogowego i warunków ich umieszczania na drogach (Dz. U. Nr 220, poz. 2181),
6. Rozporządzeniem Ministra Infrastruktury z dnia 23 września 2003 w sprawie szczegółowych warunków zarządzania ruchem na drogach oraz wykonywania nadzoru nad tym zarządzaniem (Dz. U. 2017 r., poz. 784 tekst jednolity),

### 3. Opis rozwiązań

#### 3.1 Informacje ogólne

Sposób oznakowania drogi został przedstawiony na rysunku „Plan sytuacyjny”, elementy oznakowania opisano zgodnie z kilometrażem drogi.

Parametry techniczne wykonanego oznakowania muszą spełniać wymagania określone w aktach prawnych wymienionych w pkt. 2.

#### 3.2 Opis inwestycji

Inwestycją objęto rozbudowę ulicy Łokietka w zakresie kompleksowej przebudowy nawierzchni jezdni wraz z jej poszerzeniem do szerokości 6m, budowy chodnika wraz ze zjazdami indywidualnymi. Celem zamierzenia budowlanego jest zapewnienie dostępności do drogi publicznej mieszkańców ul. Łokietka jak również połączenie dróg niższych kategorii o ruchu docelowym z drogami wyższych kategorii. Włączenie ul. Łokietka do drogi wojewódzkiej pod kątem 90° zaprojektowano jako skrzyżowanie zwykłe. Istniejące skrzyżowanie z ulicą Łokietka zostanie zlikwidowane.

#### 3.3 Charakterystyka drogi

Droga wojewódzka nr 977 relacji Tarnów - Konieczna - Granica Państwa jest drogą klasy G o długości ok. 86 km. Znajduje się w południowo-wschodniej części województwa małopolskiego, biegnie z północy na południe.

Na obszarze objętym opracowaniem droga wojewódzka (ul. Węgierska) przebiega w granicach administracyjnych miasta Gorlice. W obszarze skrzyżowania droga posiada przekrój uliczny. Jezdnia o szerokości 7,00 m o nawierzchni z betonu asfaltowego obramowana jest obustronnie krawężnikami. Po stronie lewej zlokalizowanych jest chodnik dla pieszych. Droga przebiega przez teren zabudowy (obszar

zabudowany w rozumieniu przepisów Prawa o ruchu drogowym). Prędkość dopuszczalna wynosi 50/60 km/h.

Projektowane parametry drogi gminnej ul. Łokietka:

- droga gminna klasy L ,
- kategoria ruchu KR 3,
- prędkość projektowa: 30 km/h,
- przekrój uliczny 1x2,
- jezdnia dwukierunkowa o szerokości 6,0 m,
- chodnik prawostronny o szerokości 2,0 m,

### 3.4 Charakterystyka ruchu

Średni Dobowy Ruch pojazdów na przedmiotowym odcinku drogi wojewódzkiej nr 977 wynosi: 6469 [P/d] – wg pomiaru przeprowadzonego w roku 2015. W strukturze rodzajowej dominują samochody osobowe.

Układ komunikacyjny w wyniku planowanej inwestycji (rozbudowy ul. Łokietka) nie ulegnie zmianie. Ulica Łokietka prowadzić będzie ruch docelowy – dojazd do przyległych posesji oraz stanowić będzie połączenie z drogami gminnymi niższych kategorii z zabudową jednorodzinną. Maksymalne prognozowane obciążenie ruchem na projektowanej drodze gminnej odpowiada kategorii KR3. W strukturze rodzajowej wystąpią wszystkie rodzaje pojazdów, grupą dominującą będą samochody osobowe.

### 3.5 Oznakowanie pionowe

Na obszarze objętym opracowaniem należy umieścić projektowane znaki pionowe wg rysunku „Plan sytuacyjny”.

Projektowane znaki pionowe winny posiadać n/w parametry:

- |             |          |           |
|-------------|----------|-----------|
| • znak      | wielkość | typ folii |
| B-20        | średnie  | typu 2    |
| D-6 aktywne | małe     | typu 2    |

Znak D-6 zaprojektowano jako aktywne przejścia dla pieszych z sygnalizacją lampami LED, aktywowany poprzez czujnik ruchu pieszego w obrębie znaku. Wykrycie pieszego powoduje aktywację migających lamp nad znakiem - oraz przesłanie informacji do znaku na drugim pasie falą radiową i uaktywnienie lamp na drugim znaku.

### 3.6 Oznakowanie poziome

W obrębie tarczy skrzyżowania ul. Łokietka na drodze wojewódzkiej nr 977 - ul. Węgierskiej przewiduje się zmianę w długości i lokalizacji linii segregacyjnych P-4 i P-1e oraz przewiduje się likwidację linii krawędziowej P-7c (projektowana P-12). Ponadto w obrębie skrzyżowania na ulicy Łokietka projektuje się przejście dla pieszych P-10 oraz linię warunkowego zatrzymania P-14. W osi geometrycznej umieszczono linię segregacyjną P-4. Pozostałe istniejące oznakowanie poziome bez zmian. Całość oznakowania poziomego wykonać w technologii cienkowarstwowej.

### 3.7 Sygnalizacja świetlna

Nie występuje.

### 3.8 Urządzenia bezpieczeństwa ruchu

Na wlocie drogi gminnej (ul. Łokietka) zaprojektowano słupki krawędziowe U-2.

### **3.9 Termin wprowadzenia stałej organizacji ruchu**

Termin wprowadzenia stałej organizacji ruchu – po wykonaniu inwestycji. Orientacyjnie IV kwartał 2019 r.

## **4. Ogólne zasady umieszczania znaków**

Znaki umocowuje się na konstrukcjach wsporczych, tj. słupkach, ramach, wysięgnikach, konstrukcjach bramowych, wykonanych z materiałów trwałych, z wyjątkiem betonu. Dopuszcza się też do umieszczania znaków wykorzystywanie słupów linii telekomunikacyjnych, latarni, słupów trakcyjnych i masztów sygnalizatorów oraz ścian budynków i elementów konstrukcyjnych obiektów inżynierskich. Słupki konstrukcji wsporczych powinny mieć przekrój kołowy lub eliptyczny.

Tarcze znaków winny być odchylone w poziomie od linii prostopadłej do osi jezdni. Odchylenie tarczy znaku powinno wynosić około  $5^{\circ}$  kierunku jezdni. Jeśli znaki umieszczone są na łukach poziomych, odchylenie tarczy znaku należy skorygować zależnie od wielkości promienia oraz od jego kierunku.

Odległość w poziomie od korony drogi do najbliższego skrajnego punktu tarczy znaku powinna wynosić nie mniej niż 0,50 m. W przypadku gdy warunki terenowe nie pozwalają na umieszczenie znaku poza koroną drogi, znak powinien być umieszczony w odległości nie mniejszej niż 0,50 m od krawędzi jezdni. W przypadku szerokiego nasypu znaki można umieszczać w koronie drogi w odległości nie większej niż 5,00 m od krawędzi jezdni. Znaki na ulicach umieszcza się w odległości 0,50 – 2,00 m od krawędzi jezdni.

Wysokość umieszczania znaków (mierzona do dolnej krawędzi najniżej umieszczonego znaku lub tabliczki) winna wynosić 2,00 m. Wyjątki:

- 1,50 m (tylko poza obszarem zabudowanym, dla kilku znaków umieszczanych na jednej konstrukcji wsporczej przy braku ruchu pieszego)
- 2,20 m (w obszarze zabudowanym, w przypadku umieszczenia znaku na chodniku).



# KOMENDA WOJEWÓDZKA POLICJI W KRAKOWIE

## Wydział Ruchu Drogowego

ul. Mogilska 109 • 31-571 Kraków • tel. ( 012) 615-41-92 • fax (012) 615-41-77 •  
• email: wrdkwp@malopolska.policja.gov.pl•

AR.5321.421.2019.KK

Kraków, dnia 08 kwietnia 2019 roku

TTS PROJEKT sp. z o.o.
2019 -04- 15
Wpłynęło dn. ....
L. dz. <u>70</u> .....

**TTS PROJEKT Sp. z o.o.**  
**ul. Kolejowa 19**  
**39-200 Dębica**

### OPINIA

#### KOMENDANTA WOJEWÓDZKIEGO POLICJI W KRAKOWIE

Na podstawie art.10 ustawy z dnia 20 czerwca 1997 roku - Prawo o ruchu drogowym (Dz.U. z dnia 17 października 2018 roku poz. 1990 tekst jednolity) w związku z § 7 ust.2 pkt.1 rozporządzenia Ministra Infrastruktury z dnia 23 września 2003 r w sprawie szczegółowych warunków zarządzania ruchem na drogach oraz wykonywania nadzoru nad tym zarządzaniem ( Dz. U. z dnia 14 kwietnia 2017 roku poz. 784 tekst jednolity).

#### wnoszę uwagi

do projektu docelowej zmiany organizacji ruchu dla zadania: „włączenie drogi gminnej K270320 w ciąg drogi wojewódzkiej nr **977** w m. **Gorlice** odc. 230 km 1+673”.

- Znaki D-2/A-7 ustawić w odległości określającej rzeczywistą wartość odległości od linii warunkowego zatrzymania na tabliczce typu T-1.
- Zaprojektować zatoki przystankowe w obrębie istniejących przystanków na jezdni w ciągu drogi wojewódzkiej.
- Zastosować U-2 na wlocie drogi gminnej.

**Kolorystyka i wzory znaków drogowych powinny odpowiadać przepisom rozporządzenia Ministra Infrastruktury z dnia 3 lipca 2003 roku w sprawie szczegółowych warunków technicznych dla znaków i sygnałów drogowych oraz urządzeń bezpieczeństwa ruchu drogowego i warunków ich umieszczenia na drogach ( Dz.U. z 2003 r. , Nr 220, poz. 2181).**

Z up. Komendanta Wojewódzkiego Policji  
w Krakowie

**1. ZASTĘPCA NACZELNIKA**  
**Wydziału Ruchu Drogowego**  
**KWP w Krakowie**

**podinsp. Robert Michalik**

Otrzymują:  
1 egz.- adresat  
1 egz.- a/a



IR-I. 7226.29.2019

TTS PROJEKT sp. z o.o.  
2019-04-15  
Wpłynęło dn. ....  
l. dz. 69

Gorlice 15.04.2019r.

TTS PROJEKT  
ul. Kolejowa 19  
39-200 Dębica

Dotyczy : opinii do projektu organizacji ruchu

*Szerokimi Perituro*

Działając na podstawie § 7 ust. 2 pkt 4 rozporządzenia Ministra Infrastruktury z dnia 23 września 2003 roku w sprawie szczegółowych warunków zarządzania ruchem na drogach oraz wykonywania nadzoru nad tym zarządzaniem ( tekst jedn. Dz. U. z 2017 r. poz. 784 ), Urząd Miejski w Gorlicach z ramienia zarządcy dróg gminnych na terenie miasta Gorlice po rozpatrzeniu wniosku w sprawie wydania opinii do projektu stałej organizacji ruchu dla zadania pn. „ Włączenie ul. Łokietka do ul. Węgierskiej – droga wojewódzka nr 977 odc. 230 w km 1+673 w Gorlicach”

**opiniuje projekt w zakresie dróg gminnych pozytywnie bez uwag**

*2 parawanem*  
**Z up. BURMISTRZA**  
*A. Bujak*  
**Eukasz Bałajewicz**  
**Zastępca Burmistrza**

Otrzymują :

1. Adresat
2. a/a

Sporządziła: Barbara Serafin, Dział Inwestycji i Utrzymania Dróg, 18/35 51 253

Urząd Miejski w Gorlicach | Rynek 2 | 38-300 Gorlice | tel. +48 18 3536200 | fax +48 18 3551212

www.gorlice.pl | um@um.gorlice.pl

# STAROSTA GORLICKI

KD. 7121.1.55.2019

Gorlice, dnia 15.04.2019 r.

TTS PROJEKT sp. z o.o.	
2019 -04- 15	
Wpłynęło dn. ....	.....
L. dz. ....	68

**TTS PROJEKT Sp. z o.o.**  
**ul. Kolejowa 19**  
**39-200 Dębica**

Działając na podstawie art. 10 ustawy z dnia 20 czerwca 1997 roku – Prawo o ruchu drogowym (tekst jedn. Dz. U. z 2018 r. poz. 1990) i przepisów rozporządzenia Ministra Infrastruktury z dnia 23 września 2003 r. w sprawie szczegółowych warunków zarządzania ruchem na drogach oraz wykonywania nadzoru nad tym zarządzaniem par. 7 ust. 2 pkt 5 (tekst jedn. Dz. U. z 2017 r. poz. 784), - Starosta Gorlicki po rozpatrzeniu wniosku w sprawie wydania opinii do projektu stałej zmiany organizacji ruchu dla zadania pn. Włączenie ul. Łokietka do ul. Węgierskiej – droga wojewódzka nr 977 odc. 230 w km 1+673 w Gorlicach

**- opiniuje pozytywnie -**

w/w projekt w zakresie dróg publicznych.

**Z up. STAROSTY**  
  
**mgr Karolina Pater**  
Specjalista  
w Wydziale Komunikacji i Dróg

**Otrzymują:**

1. Adresat + 1 egz. projektu.
2. a/a + 1 egz. projektu.



Kraków, dn. 21.01.2019 r.

Z upoważnienia Marszałka  
Województwa Małopolskiego  
1.

Nasz znak: DU-4-420-977-8/19  
ZDW/PW/2019/2189 /DU4TK

**TTS PROJEKT Sp. z o.o.**  
**ul. Kolejowa 19**  
**39-200 Dębica**

Działając na podstawie art. 10 ust. 4 ustawy z dnia 20 czerwca 1997 roku – Prawo o ruchu drogowym (t.j. Dz. U. z 2018 roku, poz. 1990 ze zmianami) w zw. z § 8 ust. 2 pkt 1 lit. a rozporządzenia Ministra Infrastruktury z dnia 23 września 2003 roku w sprawie szczegółowych warunków zarządzania ruchem na drogach oraz wykonywania nadzoru nad tym zarządzaniem (t.j. Dz. U. z 2017 r., poz. 784 ze zmianami), po rozpatrzeniu wniosku w sprawie zatwierdzenia **projektu stałej organizacji ruchu dla zadania pn.: „Włączenie ulicy Łokietka do ulicy Węgierskiej – droga wojewódzka nr 977 odc. 230 w km 1+673 w Gorlicach** i po zapoznaniu się z wymaganymi opiniami:

**z a t w i e r d z a m organizację ruchu przedstawioną w w/w projekcie jako oznakowanie stałe w zakresie organizacji ruchu na skrzyżowaniu DW 977 z DG 270320K**

Uwagi:

1. **Przedstawiona w projekcie organizacja ruchu powinna zostać wprowadzona do dnia 31 grudnia 2019 r. (nie wprowadzenie zatwierdzonej organizacji ruchu w całości lub w części w powyższym terminie spowoduje konieczność ponownego wystąpienia o zatwierdzenie projektu organizacji ruchu).**
2. Odległości ustawienia znaków, kolorystyka i wzory znaków drogowych powinny odpowiadać przepisom rozporządzenia Ministra Infrastruktury z dnia 3 lipca 2003 roku w sprawie szczegółowych warunków technicznych dla znaków i sygnałów drogowych oraz urządzeń bezpieczeństwa ruchu drogowego i warunków ich umieszczania na drogach (Dz. U. z 2003 r. Nr 220, poz. 2181 ze zmianami).

3. Zgodnie z § 12 rozporządzenia Ministra Infrastruktury z dnia 23 września 2003 roku w sprawie szczegółowych warunków zarządzania ruchem na drogach oraz wykonywania nadzoru nad tym zarządzaniem, o terminie rozpoczęcia robót i wprowadzeniu oznakowania wykonawca winien powiadomić: Zarząd Dróg Wojewódzkich w Krakowie, będący zarządem drogi i wykonującym z upoważnienia Marszałka Województwa Małopolskiego funkcje organu zarządzającego ruchem na drogach, Wydział Ruchu Drogowego Komendy Wojewódzkiej Policji w Krakowie oraz Rejon Dróg Wojewódzkich w Tarnowie, co najmniej na 7 dni przed dniem wprowadzenia organizacji ruchu, zgodnie z załączonym formularzem.

Z up. Marszałka  
WOJEWÓDZTWA MAŁOPOLSKIEGO

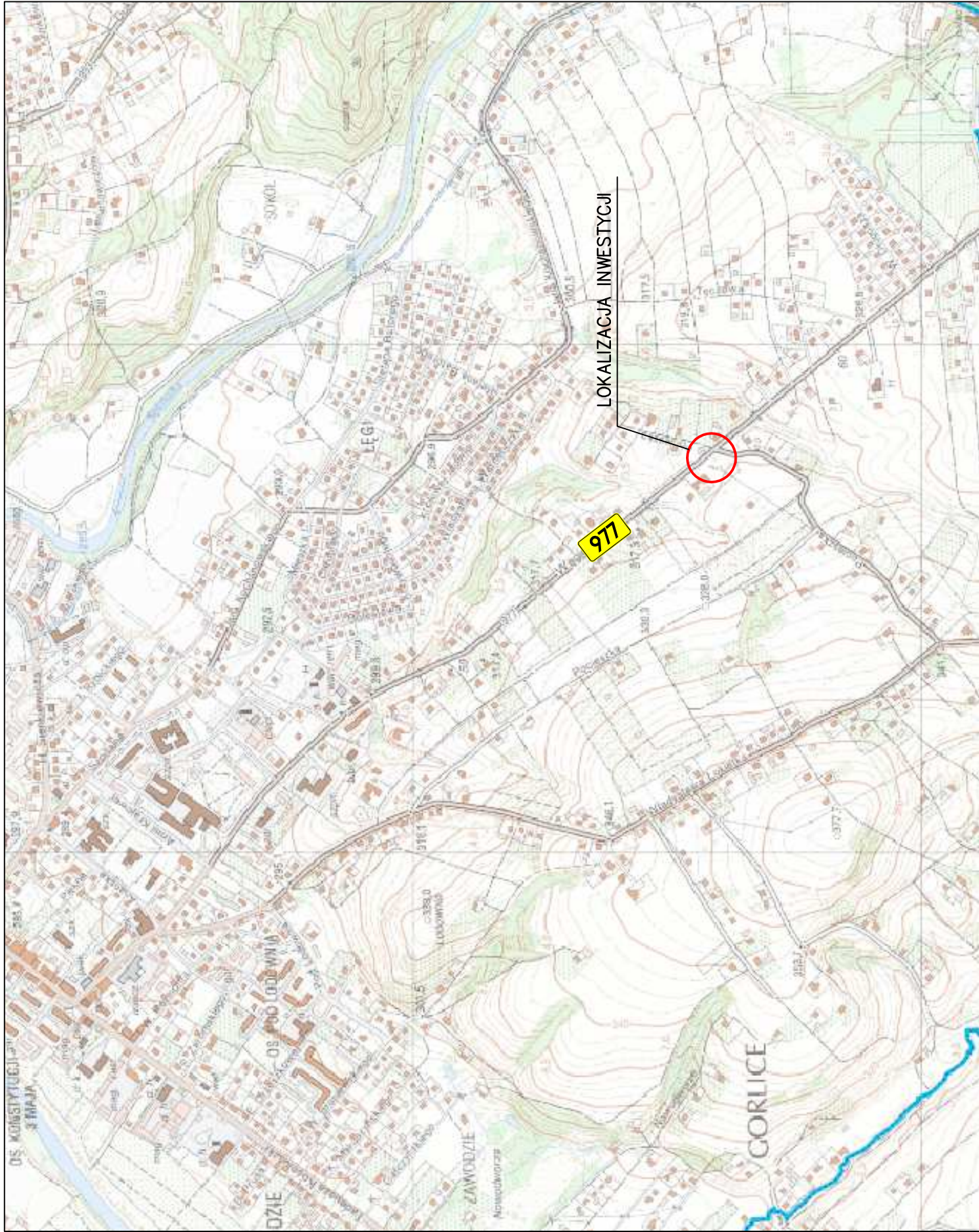
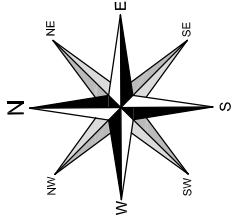
mgr inż. Marta Maj  
Dyrektor Zarządu  
Dróg Wojewódzkich

Otrzymują:

- 1 x adresat + opieczętowany załącznik
- 1 x RDW Tarnów + opieczętowany załącznik
- 1 x DU-4 a/a (sprawę prowadzi mgr inż. Tomasz Krysa, tel. 12 4465862)

# ORIENTACJA

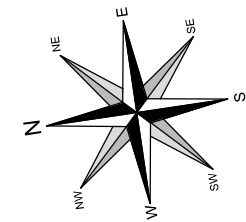
SKALA 1:10000



Pracownia projektowa:	<b>TTS PROJEKT</b> SPÓŁKA Z O.O. UL. KOLEJOWA 19, 38-300 GORLICE	Investor:	Miasto Gorlice ul. Rynek 2 38-300 Gorlice				
Rodzaj projektu:	<b>PROJEKT STALEJ ORGANIZACJI RUCHU</b>	Temat:	Włączenie ulicy Lokietka do ulicy Węgierskiej – droga wojewódzka nr 977 Odc. 230 w km 1+673 w Gorlicach				
Tytuł rysunku:	<b>ORIENTACJA</b>	Opracował:	mgr inż. Jacek Świder				
Projektował:	inż. Tomasz Kawalerczyk	Podpis:	<i>Świder</i>				
Prawa autorskie zastrzeżone. © TTS PROJEKT spółka z o.o.		Skala:	1:10000	Nr rys.:	1	Nr ark.:	1
Nieautoryzowane kopiowanie, modyfikowanie, rozpowszechnianie oraz wykorzystywanie do innych opracowań zabronione.		Data:	03.2019	Podpis:	<i>T. Kawalerczyk</i>		

# PLAN SYTUACYJNY

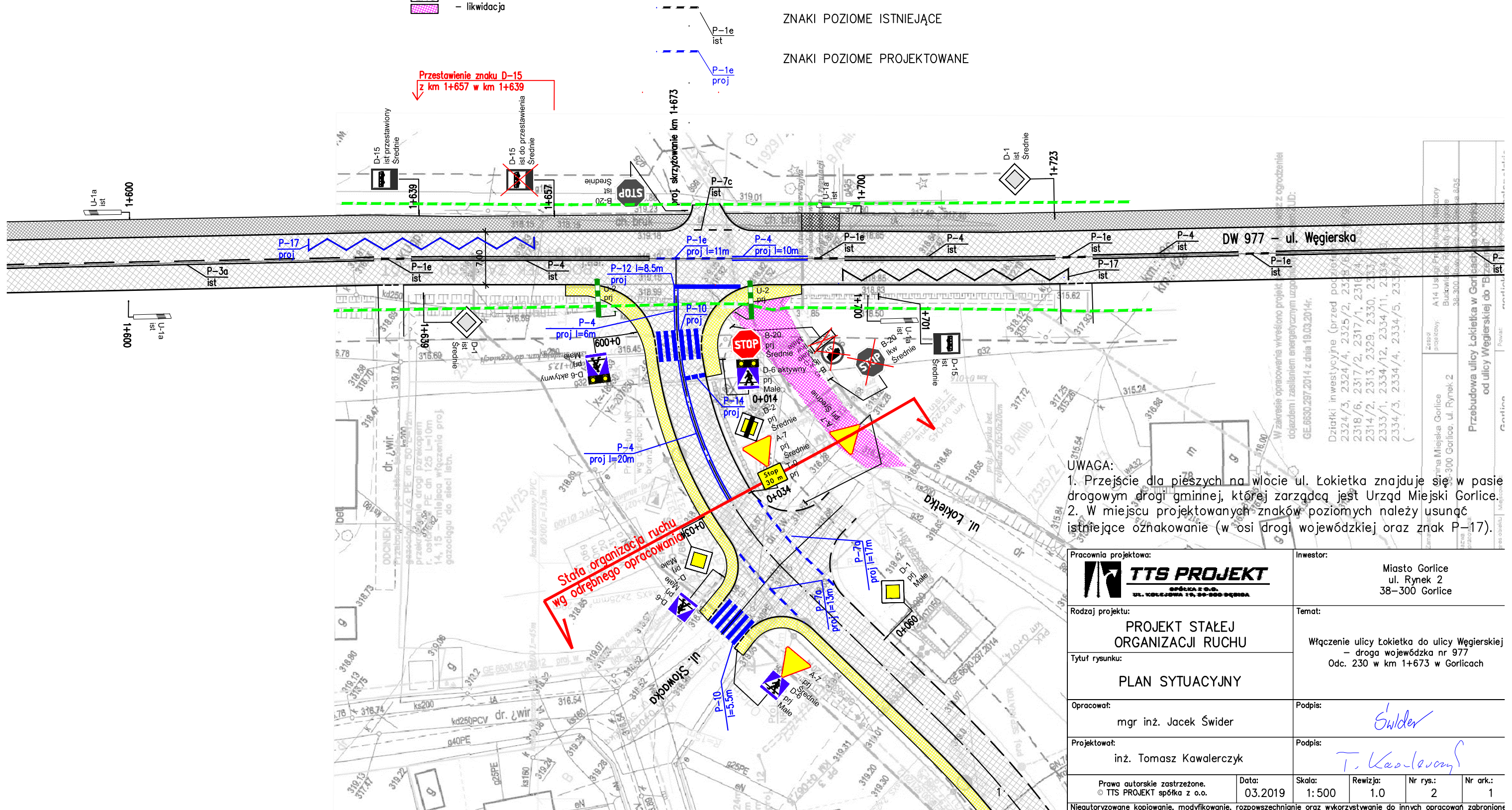
SKALA 1:500



- LEGENDA:**
- I. Rodzaje linii**
- granice pasa drogowego drogi woj. nr 977
  - krawężnik
  - krawężnik obniżony
  - krawędź jezdni
- III. Rodzaje nawierzchni**
- istniejący chodnik
  - projektowane zjazdy przez chodnik
  - projektowany chodnik
  - nawierzchnia bitumiczna
  - likwidacja

- ZNAKI PIONOWE ISTNIEJĄCE**
- B-20 NAZWA ist STAN Średnie WIELKOŚĆ
- ZNAKI PIONOWE PROJEKTOWANE**
- B-20 NAZWA prj STAN Średnie WIELKOŚĆ
- ZNAKI PIONOWE DO LIKWIDACJI**
- B-20 NAZWA lkw STAN Średnie WIELKOŚĆ

- ZNAKI POZIOME ISTNIEJĄCE**
- ZNAKI POZIOME PROJEKTOWANE**



Pracownia projektowa: <b>TTS PROJEKT</b> SPÓŁKA Z O.O. UL. KOLEJOWA 14, 38-300 GORLICE		Inwestor: Miasto Gorlice ul. Rynek 2 38-300 Gorlice	
Rodzaj projektu: <b>PROJEKT STAŁEJ ORGANIZACJI RUCHU</b>		Temat: Włączenie ulicy Łokietka do ulicy Węgierskiej - droga wojewódzka nr 977 Odc. 230 w km 1+673 w Gorlicach	
Tytuł rysunku: <b>PLAN SYTUACYJNY</b>		Podpis: <i>Świder</i>	
Opracował: mgr inż. Jacek Świder		Podpis: <i>T. Kawalerczyk</i>	
Projektował: inż. Tomasz Kawalerczyk		Podpis: <i>T. Kawalerczyk</i>	
Prawa autorskie zastrzeżone. © TTS PROJEKT spółka z o.o.	Data: 03.2019	Skala: 1:500	Revizja: 1.0
Nieautoryzowane kopiowanie, modyfikowanie, rozpowszechnianie oraz wykorzystywanie do innych opracowań zabronione		Nr rys.: 2	Nr ark.: 1