

Stadium:	<b>PROJEKT STAŁEJ ORGANIZACJI RUCHU</b>		
Nazwa obiektu budowlanego lub zamierzenia budowlanego:	<b>Rozbudowa ulicy Łokietka w zakresie kompleksowej przebudowy podbudowy nawierzchni jezdni wraz z jej poszerzeniem do szerokości 6m, budowy prawostronnego chodnika wraz ze zjazdami na drogi gminne boczne na odcinku od łącznika ul. Pod Lodownią do tzw. Brzezinki</b>		
Adres obiektu budowlanego:	województwo małopolskie powiat gorlicki miasto Gorlice		
Nr ewidencyjne działek:	<b>2249/5</b> obr. Gorlice		
Zleceniodawca:	Miasto Gorlice ul. Rynek 2 38 – 300 Gorlice		
Nr projektu:	<b>1124</b>	Nr i data umowy:	<b>IZ.272.3.12.2011</b> z dn. <b>10.06.2011</b>
Rewizja:	<b>1.1</b>	Data opracowania:	<b>12.2012</b>
Jednostka projektowa:	Firma Projektowa PROJEKT s.c. S. Kawalerczyk, T. Kawalerczyk Nagawczyna 439, 39-200 Dębica		
Funkcja	Imię i nazwisko, nr uprawnień	Podpis	Data
Opracował:	<b>inż. Tomasz Passoń</b>		<b>12.2012</b>
Projektował:	<b>inż. Tomasz Kawalerczyk</b>		<b>12.2012</b>
Sprawdził:	<b>mgr inż. Stanisław Kawalerczyk</b> WB-NB-8346/162/81		<b>12.2012</b>

**STAROSTA GORLICKI**

KD. 7121.1.3.2013

*AB+TP / 12*

Firma Projektowa PROJEKT sp. z o.o.
Wpłynęło dn. .... 2013-02-07
L. dz. .... 87

Gorlice, dnia 01.02.2013 r.

**Firma Projektowa PROJEKT S.C.  
39-200 Dębica Nagawczyna 439**

Działając na podstawie art. 10 ustawy z dnia 20 czerwca 1997 roku – Prawo o ruchu drogowym (Dz. U. tj. Nr 58, poz. 515 z 03r.) i przepisów rozporządzenia Ministra Infrastruktury z dnia 23 września 2003 r. w sprawie szczegółowych warunków zarządzania ruchem na drogach oraz wykonywania nadzoru nad tym zarządzaniem, (Dz. U. Nr.177 poz.1729), - Starosta Gorlicki po rozpatrzeniu wniosku w sprawie zatwierdzenia projektu stałej zmiany organizacji ruchu na drogach gminnych ulica Łokietka

**- z a t w i e r d z a -**

w/w projekt w zakresie dróg publicznych z uwagami:

1. Rys. nr 2 ark. 4 w związku z zastosowaniem zapory drogowej U-20b zlikwidować znaki dot. skrzyżowania.

Kolorystyka, wielkość i wzory znaków drogowych oraz sposób ich montażu winny odpowiadać przepisom rozporządzenia Ministra Infrastruktury z dnia 3 lipca 2003 roku w sprawie szczegółowych warunków technicznych dla znaków i sygnałów drogowych oraz urządzeń bezpieczeństwa ruchu drogowego i warunków ich umieszczania na drogach (Dz.U. Nr 220, poz. 2181), a wielkość znaków powinna być adekwatna do istniejącego oznakowania w ciągu tej drogi (dla dróg gminnych stosować znaki z kategorii znaków małych (M)).

Zastrzega się prawo wprowadzenia zmian w organizacji ruchu w trakcie realizacji.

Termin ważności projektu: 31 grudzień 2013 r.

Zgodnie z § 12 ust. 1 wyżej cytowanego rozporządzenia, o terminie wprowadzenia zmiany organizacji ruchu zgodnie z zatwierdzonym projektem (poszczególnych etapów), inwestor/wykonawca ma obowiązek powiadomić pisemnie tut. Urząd oraz Komendę Powiatowa Policji w Gorlicach z wyprzedzeniem 7 dni.

Niniejsze pismo stanowi informację dla zarządcy drogi w myśl § 12 ust. 4 ww rozporządzenia.

Stwierdzam zgodność z oryginałem  
 dnia .....  
 podpis .....

Z up. STAROSTY

inż. Stanisław Zieliński  
Naczelnik Wydziału Komunikacji i Dróg

Otrzymują:

1. Adresat + 2 egz. projektu.
2. a/a + 1 egz. projektu.
3. Urząd Miejski w Gorlicach.

Załącznik

do pisma/decyzji/postanowienia  
 znak: KD. 7121.1.142.1014  
 z dnia 17.09.2014

**URZĄD MIEJSKI**

38-300 GORLICE, Rynek 2

tel. (0-18) 353-62-00

fax (0-18) 353-12-12

GK. 7226.76.2012

Gorlice 20.12.2012 r.

*AB + TP*  
*22*

Firma Projektowa PROJEKT s.c.	
Wpłynęło dn. ....	2012 -12- 31
L. dz. ....	563

**Firma Projektowa**

**PROJEKT s.c.**

**Tomasz Kawalerczyk**

**Nagawczyna 439**

**39-200 Dębica**

**Dotyczy : opinii do projektu stałej organizacji ruchu dla rozbudowy ulicy Łokietka w Gorlicach**

Działając na podstawie rozporządzenia ministra Infrastruktury z 23.09.2003 r. w sprawie szczegółowych warunków zarządzania ruchem na drogach oraz wykonywania nadzoru nad tym ruchem ( Dz.U. z 2003 r. poz. 1729) Urząd Miejski w Gorlicach z ramienia zarządcy dróg gminnych na terenie miasta Gorlice opiniuje pozytywnie przedłożony projekt stałej organizacji ruchu dla ul. Łokietka w Gorlicach z uwagami:

1. w km 0+286 – droga wewnętrzna Miasta Gorlice ( dz. 2242/7) – oznakować znakiem B 20 , D 46 i D 47.
2. w km 1+584 – droga publiczna Łokietka boczna 3 – wykreślić znaki D 46 i D 47.

Otrzymują :

1. Adresat
2. a/a

Z up. BURMISTRZA

*[Signature]*  
mgr inż. *[Signature]* Wrona  
Kierownik Wydziału  
Gospodarki Komunalnej

Stwierdzam zgodność z oryginałem

dnia .....

podpis ..... *[Signature]*

Załącznik

do pisma/decyzji/postanowienia

znak: *KD. 7121.1.3.2013*

z dnia *01.02.2013r*

Załącznik

do pisma/decyzji/postanowienia

znak: *KD. 7121.1.12.104*

z dnia *11.09.2014*

## Zawartość opracowania

- I. Część opisowa**
  - 1. Strona tytułowa
  - 2. Karta zawartości opracowania
  - 3. Opis techniczny
  
- II. Część rysunkowa**
  - 1. Orientacja
  - 2. Schemat organizacji ruchu

## Opis techniczny

### 1. Podstawa opracowania

Przedmiotem opracowania jest projekt stałej organizacji ruchu na ulicy Łokietka w Gorlicach.

### 2. Zakres opracowania

Zakresem objęto ulicę Łokietka na odcinku od km 0+234 (łącznik ul. Pod Lodownią) do km 1+750.

### 3. Podstawa opracowania

Projekt opracowano zgodnie z:

1. Ustawą z dnia 20 czerwca 1997 r. Prawo o ruchu drogowym (Dz. U. 2003.58.515, wraz z późn. zmianami),
2. Rozporządzeniem Ministra Infrastruktury z dnia 3 lipca 2003 r. w sprawie szczegółowych warunków technicznych dla znaków i sygnałów drogowych oraz urządzeń bezpieczeństwa ruchu drogowego i warunków ich umieszczania na drogach (Dz. U. 2003.220.2181 wraz z późn. zm.),
3. Szczegółowymi warunkami technicznymi dla znaków drogowych pionowych i warunkami ich umieszczania na drogach – zał. nr 1 do Rozporządzenia Ministra Infrastruktury z dnia 3 lipca 2003 r. w sprawie szczegółowych warunków technicznych dla znaków i sygnałów drogowych oraz urządzeń bezpieczeństwa ruchu drogowego i warunków ich umieszczania na drogach (Dz. U. 2003.220.2181 wraz z późn. zm.),
4. Szczegółowymi warunkami technicznymi dla znaków drogowych poziomych i warunkami ich umieszczania na drogach – zał. nr 2 do Rozporządzenia Ministra Infrastruktury z dnia 3 lipca 2003 r. w sprawie szczegółowych warunków technicznych dla znaków i sygnałów drogowych oraz urządzeń bezpieczeństwa ruchu drogowego i warunków ich umieszczania na drogach (Dz. U. 2003.220.2181 wraz z późn. zm.),
5. Szczegółowymi warunkami technicznymi dla urządzeń bezpieczeństwa ruchu drogowego i warunkami ich umieszczania na drogach – zał. nr 4 do Rozporządzenia Ministra Infrastruktury z dnia 3 lipca 2003 r. w sprawie szczegółowych warunków technicznych dla znaków i sygnałów drogowych oraz urządzeń bezpieczeństwa ruchu drogowego i warunków ich umieszczania na drogach (Dz. U. 2003.220.2181 wraz z późn. zm.),
6. Rozporządzeniem Ministra Infrastruktury z dnia 23 września 2003 w sprawie szczegółowych warunków zarządzania ruchem na drogach oraz wykonywania nadzoru nad tym zarządzaniem (Dz. U. 2003.177.1729).

### 4. Opis rozwiązań

#### 4.1 Informacje ogólne

Projekt obejmuje budowę ulicy Łokietka (długości 1716 m) od łącznika ul. Pod Lodownią do tzw. Brzezinki. Cały projektowany odcinek ul. Łokietka będzie posiadał przekrój uliczny. Jezdnia o szerokości 6,00m obramowana zostanie betonowym krawężnikiem drogowym. Po prawej stronie ulicy, za krawężnikiem został zaprojektowany chodnik o nawierzchni z betonowej kostki brukowej. Szerokość chodnika wynosi 2,20m.

Sposób oznakowania drogi został przedstawiony na rysunku „Schemat organizacji ruchu”, elementy oznakowania opisano zgodnie z lokalnym kilometrażem drogi.

Parametry techniczne wykonanego oznakowania muszą spełniać wymagania określone w aktach prawnych wymienionych w pkt.

2. W opracowaniu przedstawiono wyłącznie znaki projektowane. Wszystkie istniejące znaki winny być usunięte i zastąpione nowymi wg niniejszego projektu.

#### 4.2 Charakterystyka ulic

Parametry ulicy Łokietka:

- klasa drogi – L
- przekrój: uliczny 1x2
- kategoria ruchu: KR3
- grupa nośności podłoża: G3
- prędkość projektowa  $V_p=30$  km/h
- prędkość dopuszczalna  $V_{dop}=50/60$  km/h (obszar zabudowany)
- ruch pojazdów dwukierunkowy
- szerokość jezdni - 6,00m
- szerokość chodnika - 2,20m (prawostronny)

#### 4.3 Charakterystyka ruchu

Ulica Łokietka jest drogą lokalną, prowadzi głównie ruch docelowy (do przyległych posesji). W strukturze rodzajowej dominują pojazdy osobowe.

#### 4.4 Oznakowanie pionowe

Wszystkie znaki użyte do oznakowania ulicy Łokietka winny posiadać n/w parametry:

- wielkość średnia – dot. znaku: B-20 oraz znaków przy skrzyżowaniu z ul. Pod Lodownią
- wielkość mała – dot. pozostałych znaków pionowych
- lico z folii odblaskowej typu 2 – dot. znaków: B-20, D-6
- lico z folii odblaskowej typu 1 – dot. pozostałych znaków pionowych

#### 4.5 Oznakowanie poziome

Projektowane oznakowanie poziome przedstawiono na rysunku „Schemat organizacji ruchu”. Całość oznakowania poziomego wykonać w technologii cienkowarstwowej.

#### 4.6 Sygnalizacja świetlna

Nie występuje.

#### 4.7 Urządzenia bezpieczeństwa ruchu

Projektowane urządzenia bezpieczeństwa ruchu przedstawiono na rysunku „Schemat organizacji ruchu”.

#### 4.8 Termin wprowadzenia stałej organizacji ruchu

Termin wprowadzenia stałej organizacji ruchu – po wykonaniu przebudowy ul. Łokietka. Orientacyjnie: rok 2014.

### 5. Ogólne zasady umieszczania znaków i urządzeń bezpieczeństwa ruchu

Znaki pionowe umocowuje się na konstrukcjach wsporczych, tj. słupkach, ramach, wysięgnikach, konstrukcjach bramowych, wykonanych z materiałów trwałych, z wyjątkiem betonu. Dopuszcza się też do umieszczania znaków wykorzystywanie słupów linii telekomunikacyjnych, latarni, słupów trakcyjnych i masztów sygnalizatorów oraz ścian budynków i elementów konstrukcyjnych obiektów inżynierskich. Słupki konstrukcji wsporczych powinny mieć przekrój kołowy lub eliptyczny.

Tarcze znaków winny być odchylone w poziomie od linii prostopadłej do osi jezdni. Odchylenie tarczy znaku powinno wynosić około  $5^\circ$  w kierunku jezdni. Jeśli znaki umieszczone są na łukach poziomych, odchylenie tarczy znaku należy skorygować zależnie od wielkości promienia oraz od jego kierunku.

Odległość w poziomie od korony drogi do najbliższego skrajnego punktu tarczy znaku powinna wynosić nie mniej niż 0,50 m.

W przypadku gdy warunki terenowe nie pozwalają na umieszczenie znaku poza koroną drogi, znak powinien być umieszczony w odległości nie mniejszej niż 0,50 m od krawędzi jezdni (pobocza bitumicznego, jeśli występuje). W przypadku szerokiego nasypu znaki można umieszczać w koronie drogi w odległości nie większej niż 5,00 m od krawędzi jezdni. Znaki na ulicach umieszcza się w odległości 0,50 – 2,00 m od krawędzi jezdni.

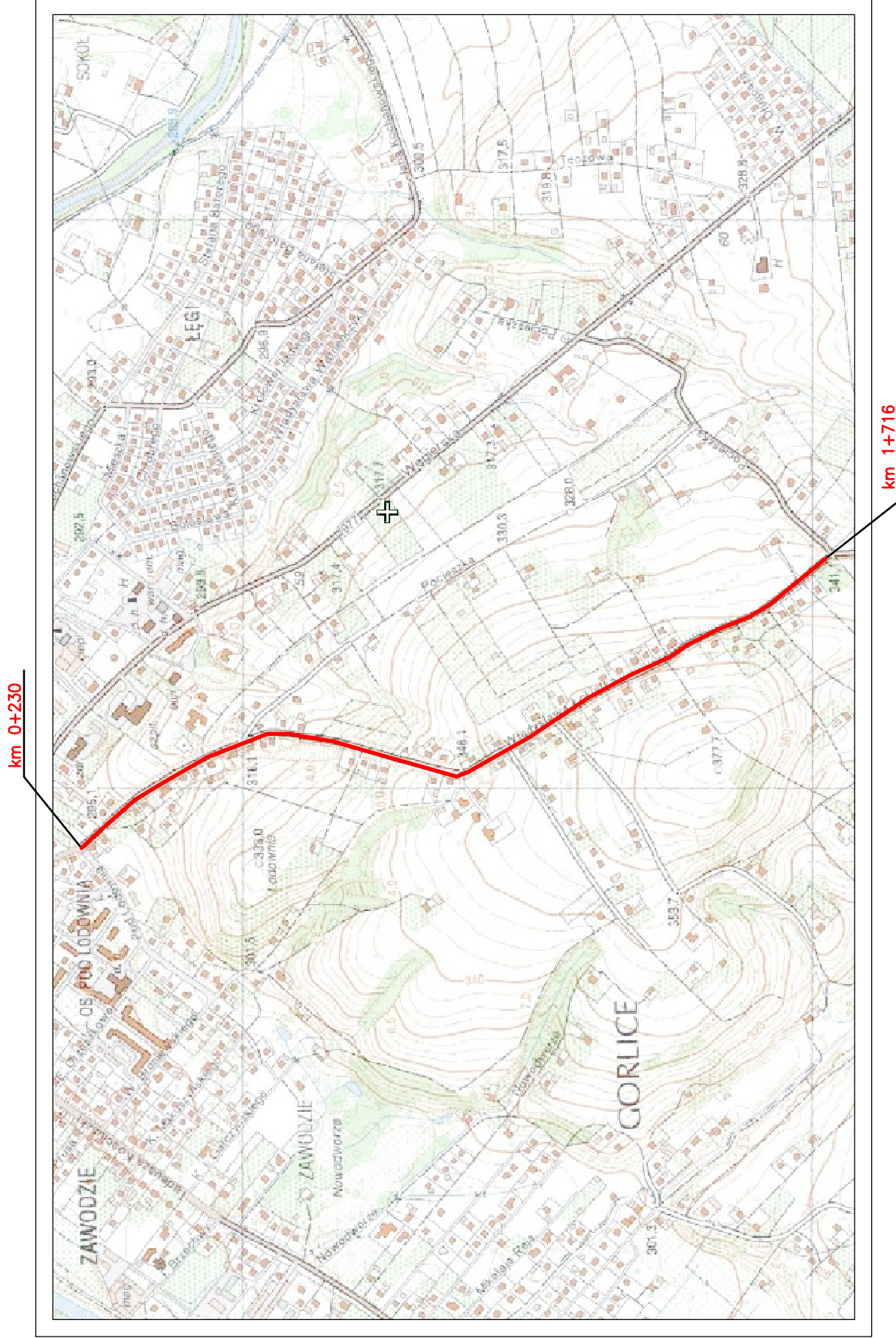
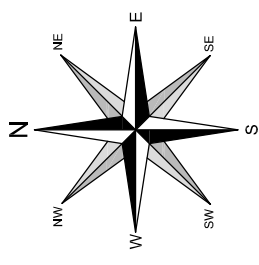
Wysokość umieszczania znaków (mierzona do dolnej krawędzi najniższej umieszczonego znaku lub tabliczki) winna wynosić 2,00 m.

Wyjątki:

- 1,50 m (tylko poza obszarem zabudowanym, dla kilku znaków umieszczanych na jednej konstrukcji wsporczej przy braku ruchu pieszego)
- 2,20 m (w obszarze zabudowanym, w przypadku umieszczenia znaku na chodniku).

# ORIENTACJA

SKALA 1:10 000



PRZEDMIOT OPRACOWANIA

Pracownia projektowa: <b>FIRMA PROJEKTOWA</b> <b>PROJEKT s.c.</b> Nagawczyńska 439, 39-200 Dębica	Investor: MIASTO GORLICE ul. Rynek 2 38-300 Gorlice
Rodzaj projektu: PROJEKT STALEJ ORGANIZACJI RUCHU	Temat: Rozbudowa ulicy Łokietka w zakresie kompleksowej przebudowy podbudowy nawierzchni jezdni wraz z jej poszerzeniem do szerokości 6m, budowy prawostronnego chodnika wraz ze zjazdami indywidualnymi i zjazdami na drogi gminne boczne na odcinku od łącznika ul. Pod Lodowiąg do tzw. Brzeźniki
Tytuł rysunku: ORIENTACJA	Podpis: <i>Tomasz Passor</i>
Opracował: inż. Tomasz Passor	Podpis: <i>T. Kowalczyk</i>
Projektował: inż. Tomasz Kowalczyk	Podpis: <i>[Signature]</i>
Sprawił: mgr inż. Stanisław Kowalczyk upr. nr WB-NB-8346/162/81	Podpis: <i>[Signature]</i>
Pracownia autorskie zastrzeżone. © FP PROJEKT s.c.	Skala: 1:10 000
	Revizja: 1.1
	Nr rys.: 1
	Nr ark.: 1

Nieautoryzowane kopiowanie, modyfikowanie, rozpowszechnianie oraz wykorzystywanie do innych opracowań zabronione.

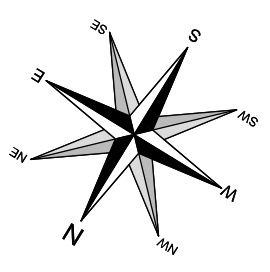
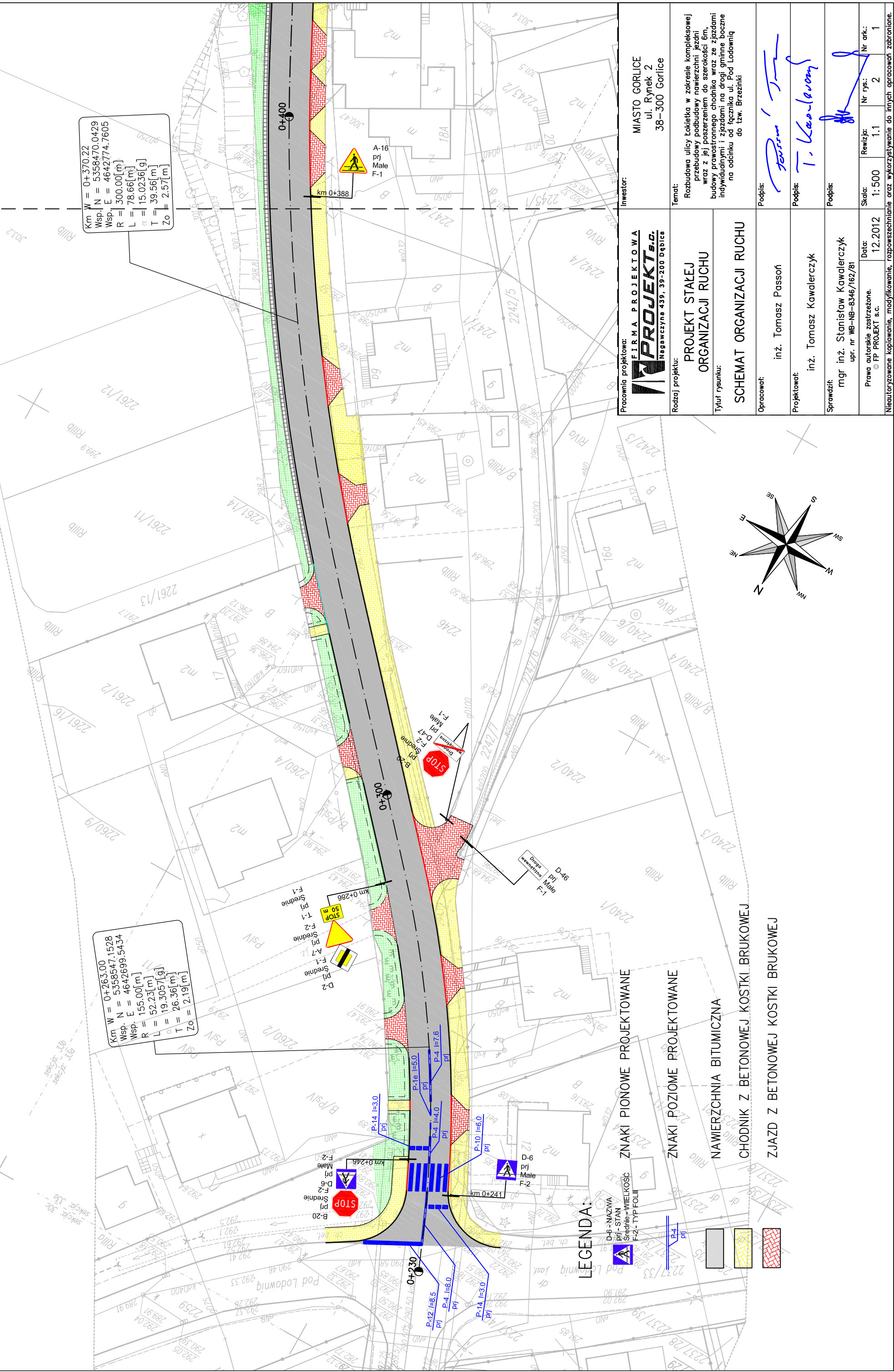


# SCHEMAT ORGANIZACJI RUCHU

SKALA 1:500

Km W = 0+370.22  
 Wsp. N = 5358470.0429  
 Wsp. E = 4642774.7605  
 R = 300.00[m]  
 L = 78.66[m]  
 $\alpha = 15.0236[g]$   
 T = 39.56[m]  
 Zo = 2.57[m]

Km W = 0+263.00  
 Wsp. N = 558547.1528  
 Wsp. E = 4642999.5434  
 R = 155.00[m]  
 L = 52.23[m]  
 $\alpha = 19.5057[g]$   
 T = 26.36[m]  
 Zo = 2.19[m]



## LEGENDA:

- D-6 - NAZWA prj Mate F-2
- prj STAN Srednie-WIELKOSC F-2 - TYP FOLI
- ZNAKI PIONOWE PROJEKTOWANE
- ZNAKI POZIOME PROJEKTOWANE
- NAWIERZCHNIA BITUMICZNA
- CHODNIK Z BETONOWEJ KOSTKI BRUKOWEJ
- ZJAZD Z BETONOWEJ KOSTKI BRUKOWEJ

Pracownia projektowa: <b>PROJEKT s.c.</b> Nagwyszyn 439, 39-200 Dębica	Investor: MIASTO GORLICE ul. Rynek 2 38-300 Gorlice
Rodzaj projektu: PROJEKT STAŁEJ ORGANIZACJI RUCHU	Temat: Rozbudowa ulicy kolejka w zakresie kompleksowej przebudowy podbudowy nawierzchni jezdni wraz z jej poszerzeniem do szerokości 6m, budowy prawostronnego chodnika wraz ze zjazdami indywidualnymi i zjazdami na drogi gminne boczne na odcinku od łącznika ul. Pod Lodownic do tzw. Brzezinki
Tytuł rysunku: SCHEMAT ORGANIZACJI RUCHU	Podpis: <i>Tomasz Passon</i>
Opracował: inż. Tomasz Passon	Podpis: <i>T. Kowalczyk</i>
Projektował: inż. Tomasz Kowalczyk	Podpis: <i>[Signature]</i>
Sprawił: mgr inż. Stanisław Kowalczyk upr. nr WB-NB-8346/162/81	Podpis: <i>[Signature]</i>
Prawa autorskie zastrzeżone. © FP PROJEKT s.c.	Skala: 1:500
Data: 12.2012	Rewizja: 1.1
Nieautoryzowane kopiowanie, modyfikowanie, rozpowszechnianie oraz wykorzystywanie do innych opracowań zabronione.	Nr rys.: 2
	Nr ark.: 1

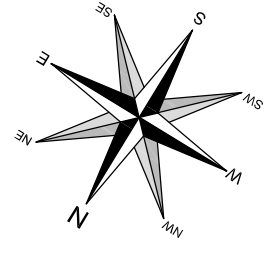
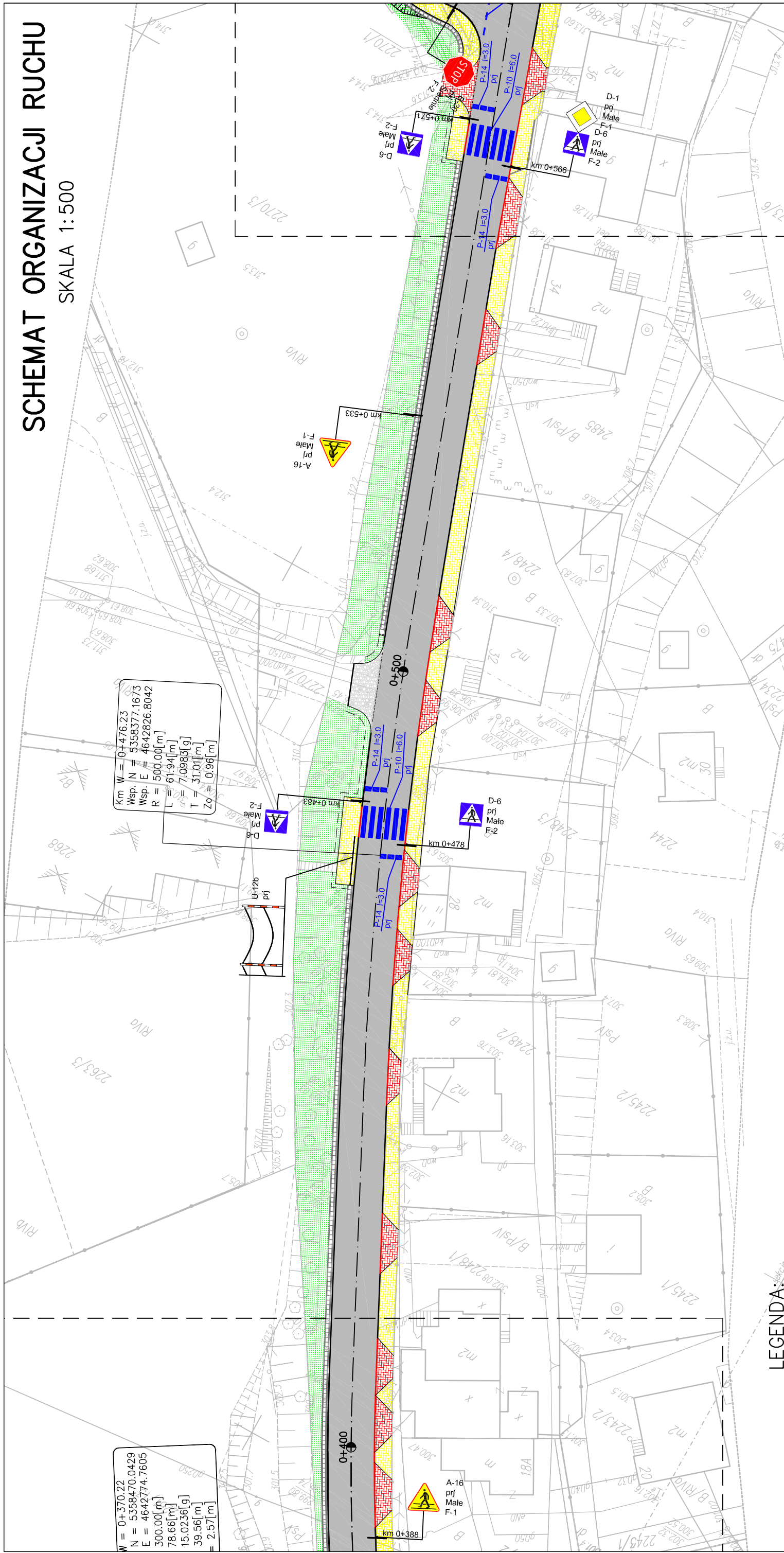


# SCHEMAT ORGANIZACJI RUCHU

SKALA 1:500

W = 0+370.22  
 N = 5358470.0429  
 E = 4642774.7605  
 300.00[m]  
 78.66[m]  
 15.0236[g]  
 39.56[m]  
 = 2.57[m]

Km W = 0+476.23  
 Wsp. N = 5358377.1673  
 Wsp. E = 4642826.8042  
 R = 500.00[m]  
 L = 61.94[m]  
 T = 7.0983[g]  
 T = 31.01[m]  
 Zo = 0.96[m]



**LEGENDA**

- D-6 - NAZWA prj - STAN Średnie - WIELKOŚĆ Fz - TYP FOLII
- U-12b - NAZWA prj - STAN
- P-4 prj

ZNAKI PIONOWE PROJEKTOWANE

URZĄDZENIA BEZPIECZEŃSTWA RUCHU PROJEKTOWANE

ZNAKI POZIOME PROJEKTOWANE

NAWIERZCHNIA BITUMICZNA

CHODNIK Z BETONOWEJ KOSTKI BRUKOWEJ

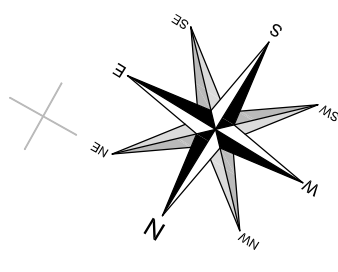
ZJAZD Z BETONOWEJ KOSTKI BRUKOWEJ

Pracownia projektowa: <b>FIRMA PROJEKTOWA PROJEKT s.c.</b> Nagawczyńska 439, 39-200 Dębica	Investor: MIASTO GORLICE ul. Rynek 2 38-300 Gorlice
Rodzaj projektu: PROJEKT STALEJ ORGANIZACJI RUCHU	Temat: Rozbudowa ulicy kolejki w zakresie kompleksowej przebudowy podbudowy nawierzchni jezdni wraz z jej poszerzeniem do szerokości 6m, budowy prawostronnego chodnika wraz ze zjazdami indywidualnymi i zjazdami na drogi gminne boczne na odcinku od łącznika ul. Pod Lodownicą do tzw. Brzezinki
Tytuł rysunku: SCHEMAT ORGANIZACJI RUCHU	Podpis: <i>Tomasz Passon</i>
Opracował: inż. Tomasz Passon	Podpis: <i>T. Kowalczyk</i>
Projektował: inż. Tomasz Kowalczyk	Podpis:
Sprawił: mgr inż. Stanisław Kowalczyk upr. nr WB-NB-8346/162/81	Podpis:
Prawa autorskie zastrzeżone. © FP PROJEKT s.c.	Skala: 1:500
Data: 12.2012	Revizja: 1.1
Nieautoryzowane kopiowanie, modyfikowanie, rozpowszechnianie oraz wykorzystywanie do innych opracowań zabronione.	Nr rys.: 2
	Nr ark.: 2

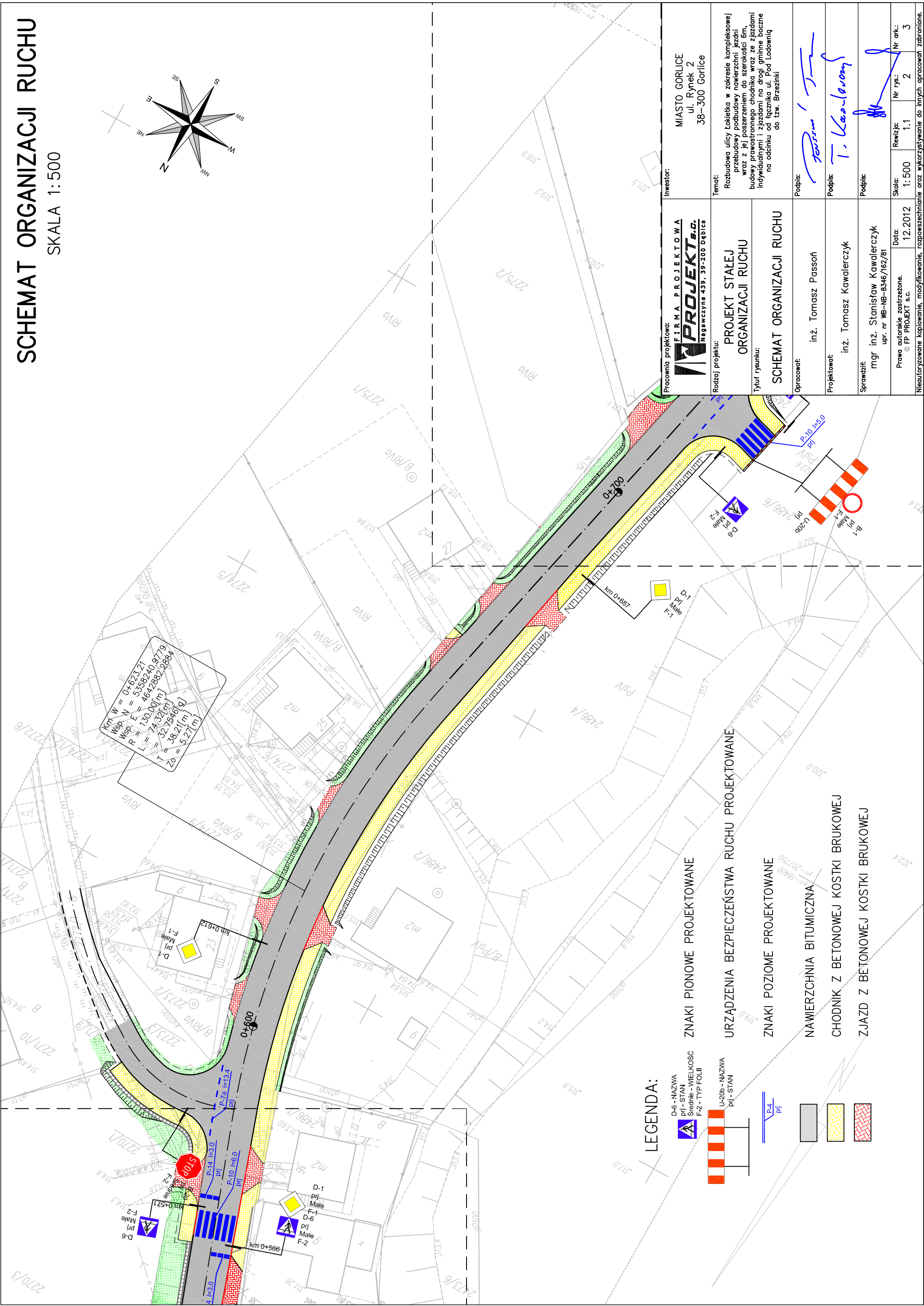


# SCHEMAT ORGANIZACJI RUCHU

SKALA 1:500



$K_{mn} W = 0+623,27$   
 $Wsp. E = 5358240,9779$   
 $R = 4642882,2884$   
 $L = 130,00[m]$   
 $T = 7,32[m]$   
 $Z = 32,7546[m]$   
 $Z_0 = 38,21[m]$   
 $Z_1 = 5,27[m]$



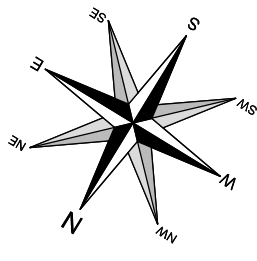
## LEGENDA:

- D-6 - NAZWA  
P1 - STAN  
Srednie - WIELKOSC  
F-2 - TYP FOLII
- U-20b - NAZWA  
P1 - STAN
- P-4 - P1
- ZNACZKI PIONOWE PROJEKTOWANE
- URZADZENIA BEZPIECZENSTWA RUCHU PROJEKTOWANE
- ZNACZKI POZIOME PROJEKTOWANE
- NAWIERZCHNIA BITUMICZNA
- CHODNIK Z BETONOWEJ KOSTKI BRUKOWEJ
- ZJAZD Z BETONOWEJ KOSTKI BRUKOWEJ

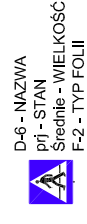
Pracownia projektowa: <b>PROJEKT s.c.</b> Nagawczyno 439, 39-200 Dębica	Investor: MIASTO GORLICE ul. Rynek 2 38-300 Gorlice
Rodzaj projektu: PROJEKT STAŁEJ ORGANIZACJI RUCHU	Temat: Rozbudowa ulicy kółkietka w zakresie kompleksowej przebudowy podbudowy nawierzchni jezdni wraz z jej poszerzeniem do szerokości 6m, budowy prawostronnego chodnika wraz ze zjazdami indywidualnymi i zjazdami na drogi gminne boczne na odcinku od łącznika ul. Pod Lodownik do tzw. Brzezinki
Tytuł rysunku: SCHEMAT ORGANIZACJI RUCHU	Podpis: <i>Tomasz Passon</i>
Opracował: inż. Tomasz Passon	Podpis: <i>T. Kowalczyk</i>
Projektował: inż. Tomasz Kowalczyk	Podpis:
Sprawdził: mgr inż. Stanisław Kowalczyk upr. nr WB-NB-8346/162/81	Podpis:
Skala: 1:500	Data: 12.2012
Prawa autorskie zastrzeżone. © FP PROJEKT s.c.	Revizja: 1,1
Nieautoryzowane kopiowanie, modyfikowanie, rozpowszechnianie oraz wykorzystywanie do innych opracowań zabronione.	Nr rys.: 2
	Nr ark.: 3

# SCHEMAT ORGANIZACJI RUCHU

SKALA 1:500



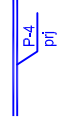
## LEGENDA:



ZNAKI PIONOWE PROJEKTOWANE



URZĄDZENIA BEZPIECZEŃSTWA RUCHU PROJEKTOWANE



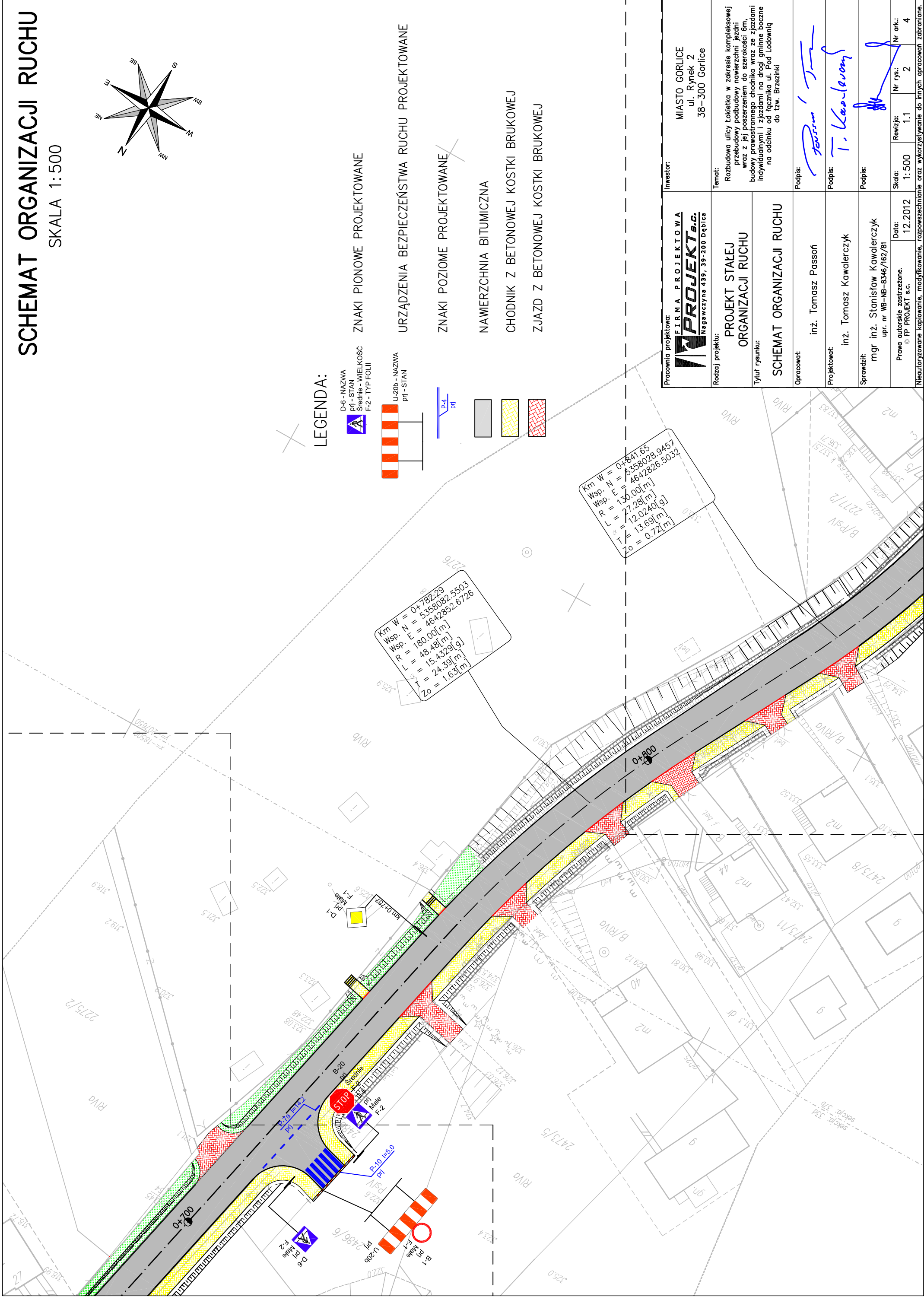
ZNAKI POZIOME PROJEKTOWANE



NAWIERZCHNIA BITUMICZNA

CHODNIK Z BETONOWEJ KOSTKI BRUKOWEJ

ZJAZD Z BETONOWEJ KOSTKI BRUKOWEJ

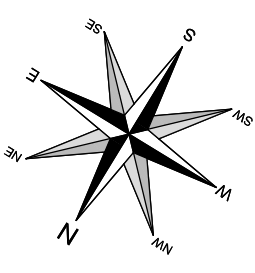


Pracownia projektowa: <b>FIRMA PROJEKTOWA</b> <b>PROJEKT s.c.</b> Nagawczyńska 439, 39-200 Dębica	Investor: MIASTO GORLICE ul. Rynek 2 38-300 Gorlice
Rodzaj projektu: PROJEKT STAŁEJ ORGANIZACJI RUCHU	Temat: Rozbudowa ulicy kolejki w zakresie kompleksowej przebudowy podbudowy nawierzchni jezdni wraz z jej poszerzeniem do szerokości 6m, budowy prawostronnego chodnika wraz ze zjazdami indywidualnymi i zjazdami na drogi gminne boczne na odcinku od łącznika ul. Pod Lodownicą do tzw. Brzezinki
Tytuł rysunku: SCHEMAT ORGANIZACJI RUCHU	Podpis: <i>Tomasz Passon</i>
Opracował: inż. Tomasz Passon	Podpis: <i>T. Kowalczyk</i>
Projektował: inż. Tomasz Kowalczyk	Podpis: <i>T. Kowalczyk</i>
Sprawił: mgr inż. Stanisław Kowalczyk upr. nr WB-NB-8346/162/81	Podpis: <i>St. Kowalczyk</i>
Prawa autorskie zastrzeżone. © FP PROJEKT s.c.	Skala: 1:500
Data: 12.2012	Rewizja: 1.1
Nr rys.: 2	Nr ark.: 4

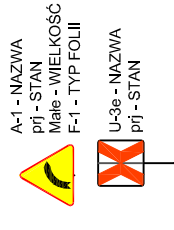


# SCHEMAT ORGANIZACJI RUCHU

SKALA 1:500



## LEGENDA:



A-1 - NAZWA  
pł - STAN  
Male - WIELKOŚĆ  
F-1 - TYP FOLII

U-3e - NAZWA  
pł - STAN



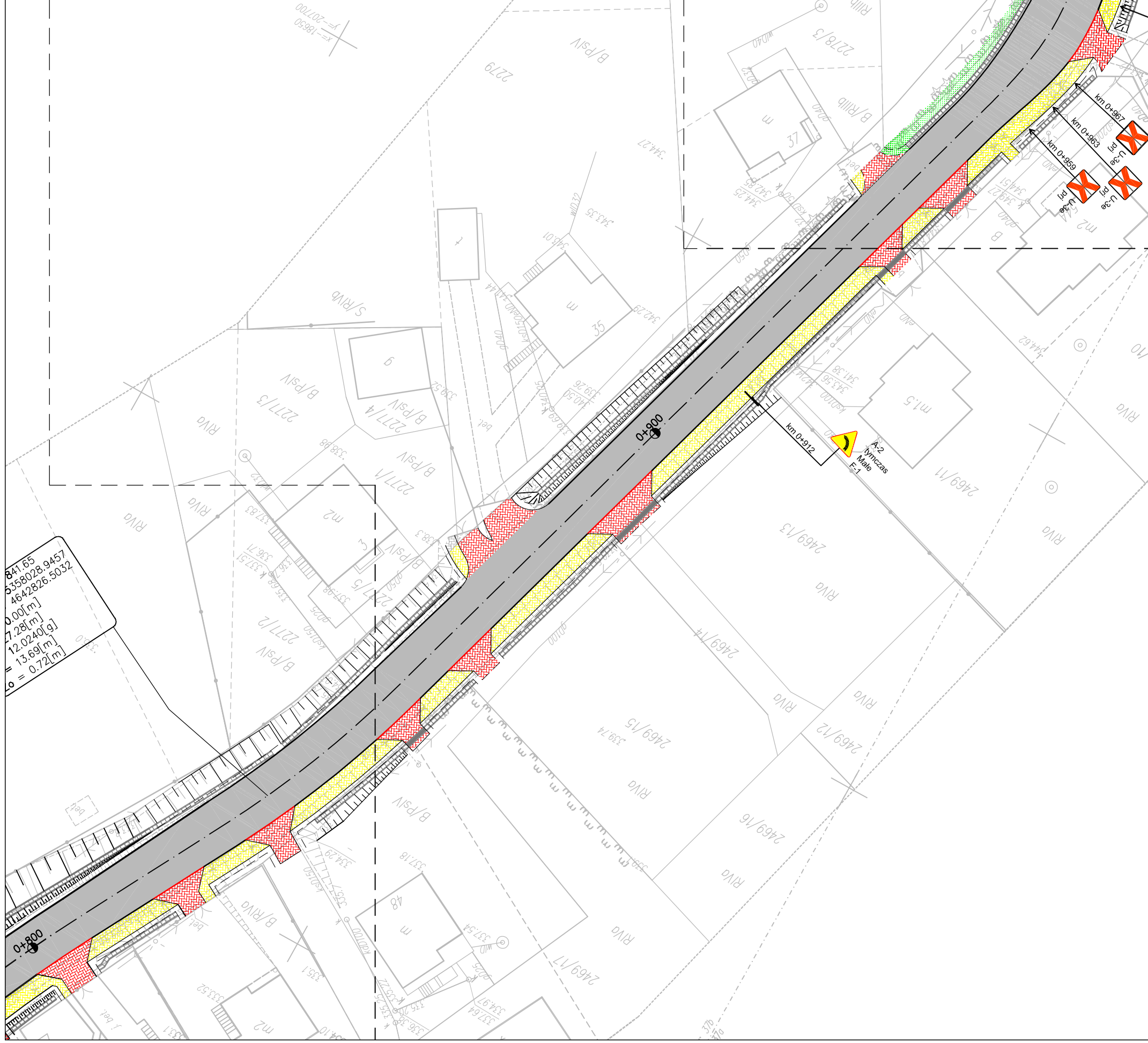
URZĄDZENIA BEZPIECZEŃSTWA RUCHU PROJEKTOWANE

ZNAKI PIONOWE PROJEKTOWANE

NAMIERZCHNIA BITUMICZNA

CHODNIK Z BETONOWEJ KOSTKI BRUKOWEJ

ZJAZD Z BETONOWEJ KOSTKI BRUKOWEJ

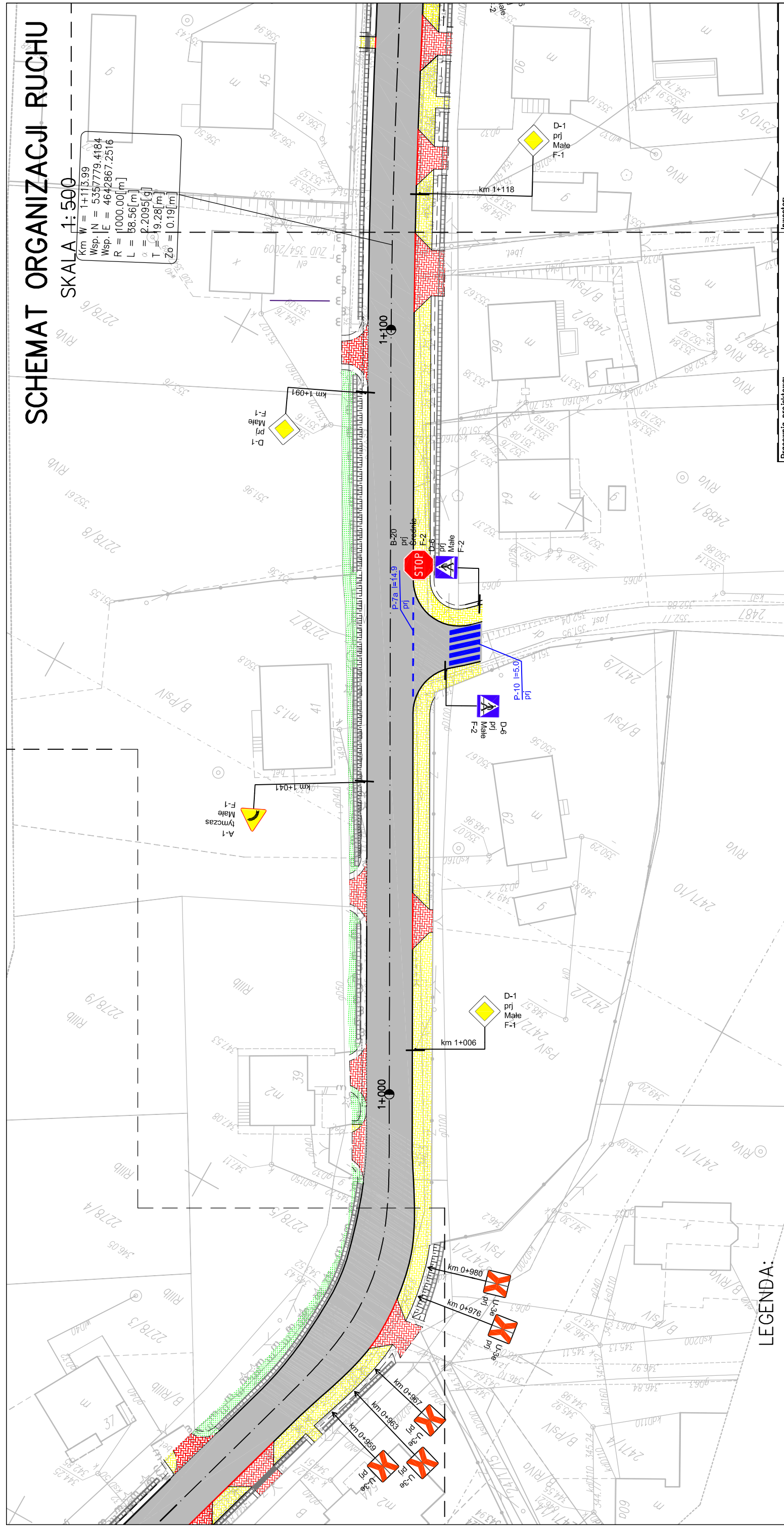


Pracownia projektowa: <b>PROJEKT s.c.</b> Nagawczyńska 439, 39-200 Dębica	Investor: MIASTO GORLICE ul. Rynek 2 38-300 Gorlice
Rodzaj projektu: PROJEKT STAŁEJ ORGANIZACJI RUCHU	Temat: Rozbudowa ulicy kółkietka w zakresie kompleksowej przebudowy podbudowy nawierzchni jezdni wraz z jej poszerzeniem do szerokości 6m, budowy prawostronnego chodnika wraz ze zjazdami indywidualnymi i zjazdami na drogi gminne boczne na odcinku od łącznika ul. Pod Lodownicą do tzw. Brzezinki
Tytuł rysunku: SCHEMAT ORGANIZACJI RUCHU	Opracował: inż. Tomasz Passoń
	Projektował: inż. Tomasz Kawalerczyk
	Sprawił: mgr inż. Stanisław Kawalerczyk upr. nr WB-NB-8346/162/81
	Skala: 1:500
	Data: 12.2012
	Revizja: 1.1
	Nr rys.: 2
	Nr ark.: 5
Nieautoryzowane kopiowanie, modyfikowanie, rozpowszechnianie oraz wykorzystywanie do innych opracowań zabronione.	

# SCHEMAT ORGANIZACJI RUCHU

SKALA 1:500

Km W = 1+113,99  
 Wsp. N = 5357779,4184  
 Wsp. E = 4642867,2516  
 R = 1000,00[m]  
 L = 38,56[m]  
 α = 2,2095[gr]  
 T = 9,28[m]  
 Zδ = 0,19[m]



Pracownia projektowa: <b>FIRMA PROJEKTOWA PROJEKT s.c.</b> Nagawczyńska 439, 39-200 Dębica	Investor: MIASTO GORLICE ul. Rynek 2 38-300 Gorlice
Rodzaj projektu: PROJEKT STAŁEJ ORGANIZACJI RUCHU	Temat: Rozbudowa ulicy kolektka w zakresie kompleksowej przebudowy podbudowy nawierzchni jezdni wraz z jej poszerzeniem do szerokości 6m, budowy prawostronnego chodnika wraz ze zjazdami indywidualnymi i zjazdami na drogi gminne boczne na odcinku od łącznika ul. Pod Lodownicą do tzw. Brzezinki
Tytuł rysunku: SCHEMAT ORGANIZACJI RUCHU	Podpis: <i>[Signature]</i>
Opracował: inż. Tomasz Passon	Podpis: <i>[Signature]</i>
Projektował: inż. Tomasz Kawalerczyk	Podpis: <i>[Signature]</i>
Sprawił: mgr inż. Stanisław Kawalerczyk upr. nr WB-NB-8346/162/81	Podpis: <i>[Signature]</i>
Prawa autorskie zastrzeżone. © FP PROJEKT s.c.	Skala: 1:500
Data: 12.2012	Revizja: 1,1
Nieautoryzowane kopiowanie, modyfikowanie, rozpowszechnianie oraz wykorzystywanie do innych opracowań zabronione.	Nr rys.: 2
	Nr ark.: 6

**LEGENDA:**

- D-6 - NAZWA prj - STAN Średnie - WIELKOŚĆ F-2 - TYP FOLI
- U-3e - NAZWA prj - STAN
- P-4 prj
- NAWIERZCHNIA BITUMICZNA
- CHODNIK Z BETONOWEJ KOSTKI BRUKOWEJ
- ZJAZD Z BETONOWEJ KOSTKI BRUKOWEJ

**ZNAKI PIONOWE PROJEKTOWANE**

**URZĄDZENIA BEZPIECZEŃSTWA RUCHU PROJEKTOWANE**

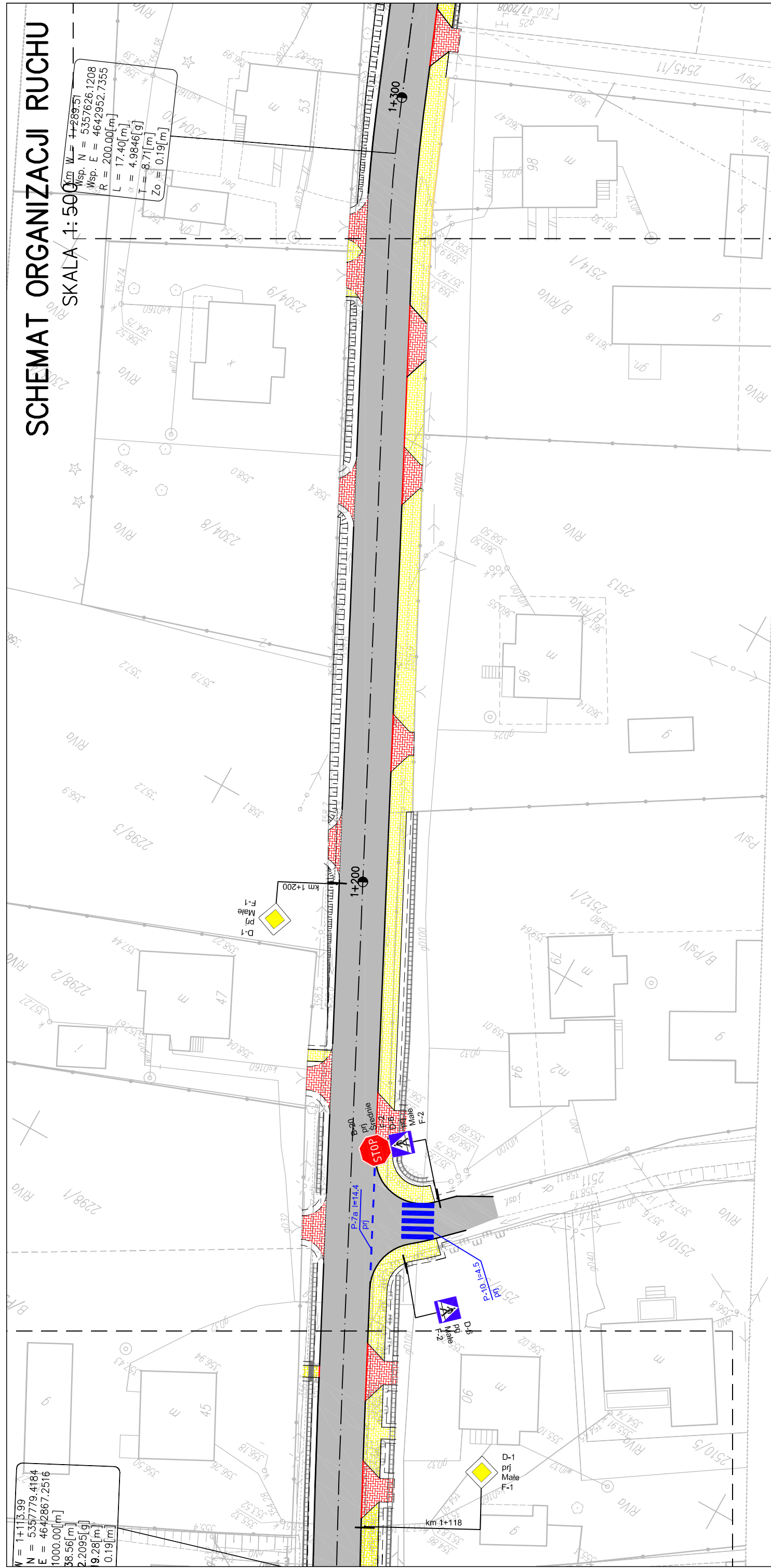
**ZNAKI POZIOME PROJEKTOWANE**



# SCHEMAT ORGANIZACJI RUCHU

SKALA 1:500

Wsp. N = 5357626.1208  
 Wsp. E = 4642952.7355  
 R = 200.00[m]  
 L = 17.40[m]  
 $\alpha = 4.9846[g]$   
 T = 8.71[m]  
 Zo = 0.19[m]

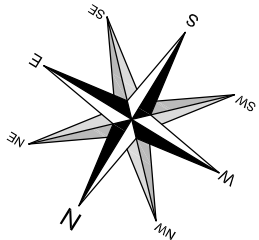


W = 1+113.99  
 N = 5357779.4184  
 E = 4642867.2516  
 1000.00[m]  
 2.2095[g]  
 9.28[m]  
 0.19[m]

## LEGENDA:

D-6 - NAZWA  
 prj - STAN  
 Srednie - WIELKOŚĆ  
 F-2 - TYP FOLI

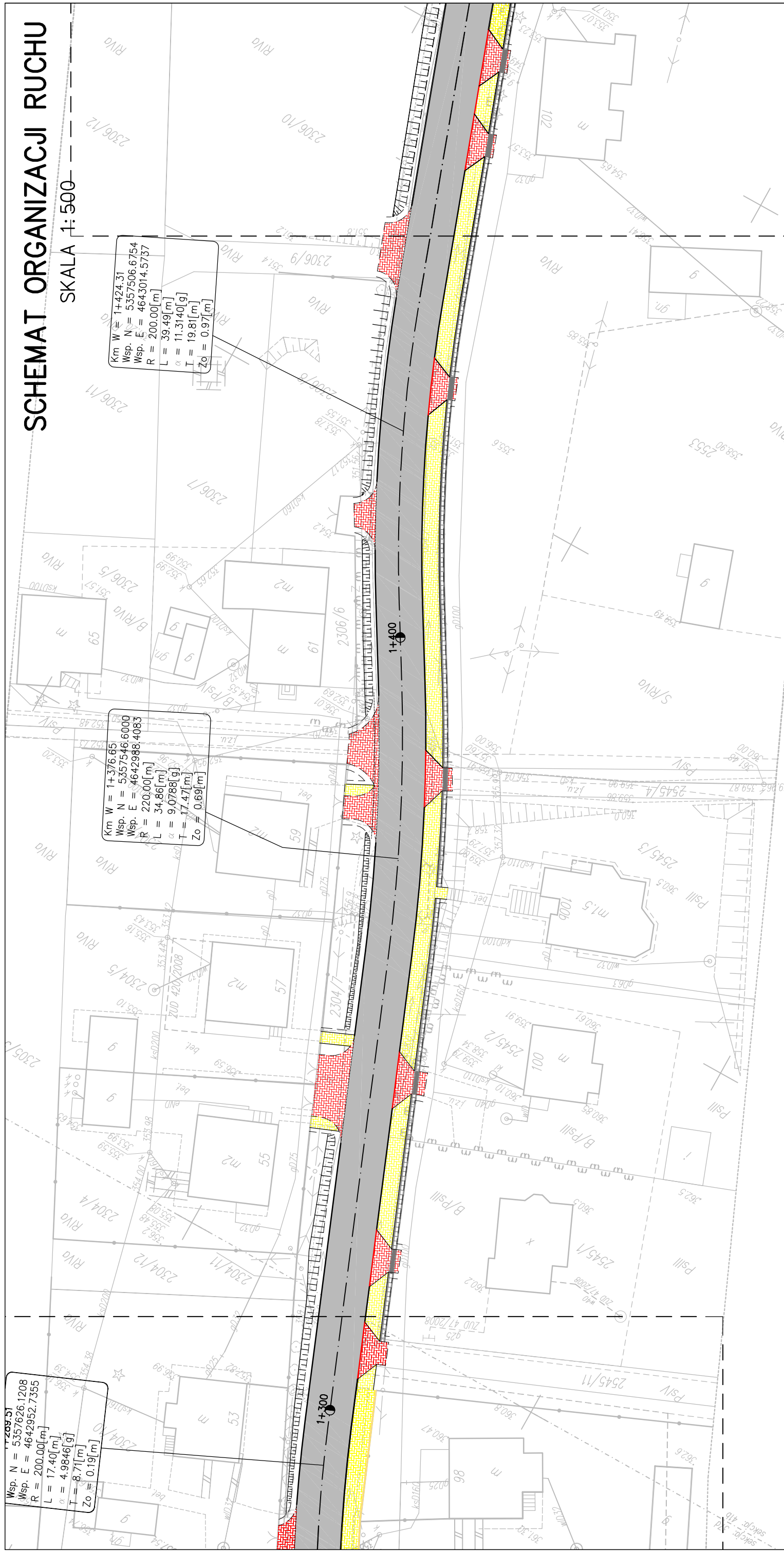
- ZNAKI PIONOWE PROJEKTOWANE
- ZNAKI POZIOME PROJEKTOWANE
- NAWIERZCHNIA BITUMICZNA
- CHODNIK Z BETONOWEJ KOSTKI BRUKOWEJ
- ZJAZD Z BETONOWEJ KOSTKI BRUKOWEJ



Pracownia projektowa: <b>FIRMA PROJEKTOWA</b> <b>PROJEKT s.c.</b> Nagawczyńska 439, 39-200 Dębica	Investor: MIASTO GORLICE ul. Rynek 2 38-300 Gorlice
Rodzaj projektu: PROJEKT STALEJ ORGANIZACJI RUCHU	Temat: Rozbudowa ulicy kolektka w zakresie kompleksowej przebudowy podbudowy nawierzchni jezdni wraz z jej poszerzeniem do szerokości 6m, budowy prawostronnego chodnika wraz ze zjazdami indywidualnymi i zjazdami na drogi gminne boczne na odcinku od łącznika ul. Pod Lodowiną do tzw. Brzezinki
Tytuł rysunku: SCHEMAT ORGANIZACJI RUCHU	Podpis: <i>Tomasz Kowalczyk</i>
Opracował: inż. Tomasz Passoń	Podpis: <i>T. Kowalczyk</i>
Projektował: inż. Tomasz Kowalczyk	Podpis: <i>T. Kowalczyk</i>
Sprawił: mgr inż. Stanisław Kowalczyk upr. nr WB-NB-8346/162/81	Podpis: <i>St. Kowalczyk</i>
Prawa autorskie zastrzeżone. © FP PROJEKT s.c.	Skala: 1:500
Data: 12.2012	Revizja: 1,1
Nieautoryzowane kopiowanie, modyfikowanie, rozpowszechnianie oraz wykorzystywanie do innych opracowań zabronione.	Nr rys.: 2 Nr ark.: 7

# SCHEMAT ORGANIZACJI RUCHU

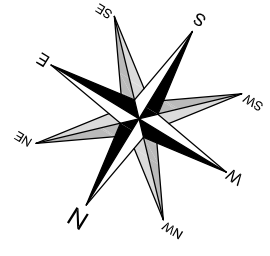
SKALA 1:500



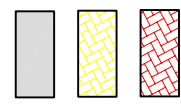
Km W = 1+376.65  
Wsp. N = 5357546.6000  
Wsp. E = 4642988.4083  
R = 220.00[m]  
L = 34.86[m]  
 $\alpha = 9.0788$ [g]  
T = 17.47[m]  
Zo = 0.69[m]

Km W = 1+424.31  
Wsp. N = 5357506.6754  
Wsp. E = 4643014.5737  
R = 200.00[m]  
L = 39.49[m]  
 $\alpha = 11.3140$ [g]  
T = 19.81[m]  
Zo = 0.97[m]

Km W = 1+209.21  
Wsp. N = 5357626.1208  
Wsp. E = 4642952.7355  
R = 200.00[m]  
L = 17.40[m]  
 $\alpha = 4.9846$ [g]  
T = 8.71[m]  
Zo = 0.19[m]



## LEGENDA:



NAWIERZCHNIA BITUMICZNA

CHODNIK Z BETONOWEJ KOSTKI BRUKOWEJ

ZJAZD Z BETONOWEJ KOSTKI BRUKOWEJ

Pracownia projektowa: <b>FIRMA PROJEKTOWA</b> <b>PROJEKT s.c.</b> Nagawczyńska 439, 39-200 Dębica	Investor: MIASTO GORLICE ul. Rynek 2 38-300 Gorlice
Rodzaj projektu: PROJEKT STAŁEJ ORGANIZACJI RUCHU	Temat: Rozbudowa ulicy kolejka w zakresie kompleksowej przebudowy podbudowy nawierzchni jezdni wraz z jej poszerzeniem do szerokości 6m, budowy prawostronnego chodnika wraz ze zjazdami indywidualnymi i zjazdami na drogi gminne boczne na odcinku od łącznika ul. Pod Lodownik do tzw. Brzezinki
Tytuł rysunku: SCHEMAT ORGANIZACJI RUCHU	Podpis: <i>T. Kowalczyk</i>
Opracował: inż. Tomasz Passoń	Podpis: <i>T. Kowalczyk</i>
Projektował: inż. Tomasz Kowalczyk	Podpis: <i>T. Kowalczyk</i>
Sprawił: mgr inż. Stanisław Kowalczyk upr. nr WB-NB-8346/162/81	Podpis: <i>T. Kowalczyk</i>
Prawa autorskie zastrzeżone. © FP PROJEKT s.c.	Skala: 1:500
Data: 12.2012	Rewizja: 1,1
Nieautoryzowane kopiowanie, modyfikowanie, rozpowszechnianie oraz wykorzystywanie do innych opracowań zabronione.	Nr rys.: 2
	Nr ark.: 8

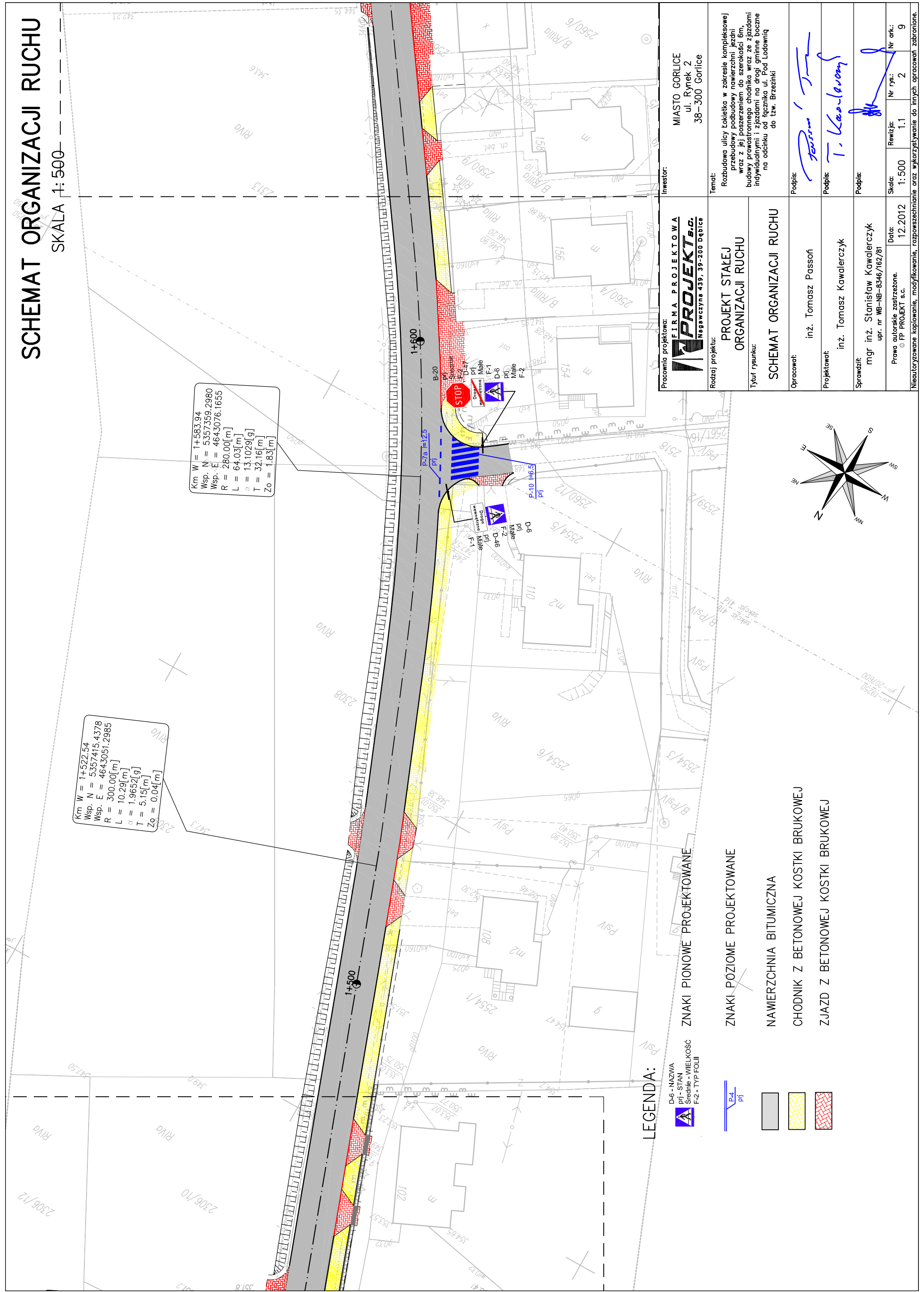


# SCHEMAT ORGANIZACJI RUCHU

SKALA 1:500

Km W = 1+522.54  
 Wsp. N = 5357415.4378  
 Wsp. E = 4643051.2985  
 R = 300.00[m]  
 L = 10.29[m]  
 $\alpha = 1.9652[g]$   
 T = 5.15[m]  
 Zo = 0.04[m]

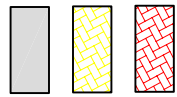
Km W = 1+583.94  
 Wsp. N = 5357359.2980  
 Wsp. E = 4643076.1655  
 R = 280.00[m]  
 L = 64.03[m]  
 $\alpha = 13.1029[g]$   
 T = 32.16[m]  
 Zo = 1.83[m]



## LEGENDA:

D-6 - NAZWA  
 p1j - STAN  
 Siermię - WIELKOŚĆ  
 F-2 - TYP FOLI

p1j

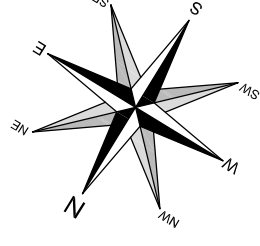


ZNAKI PÓZIOME PROJEKTOWANE

NAWIERZCHNIA BITUMICZNA

CHODNIK Z BETONOWEJ KOSTKI BRUKOWEJ

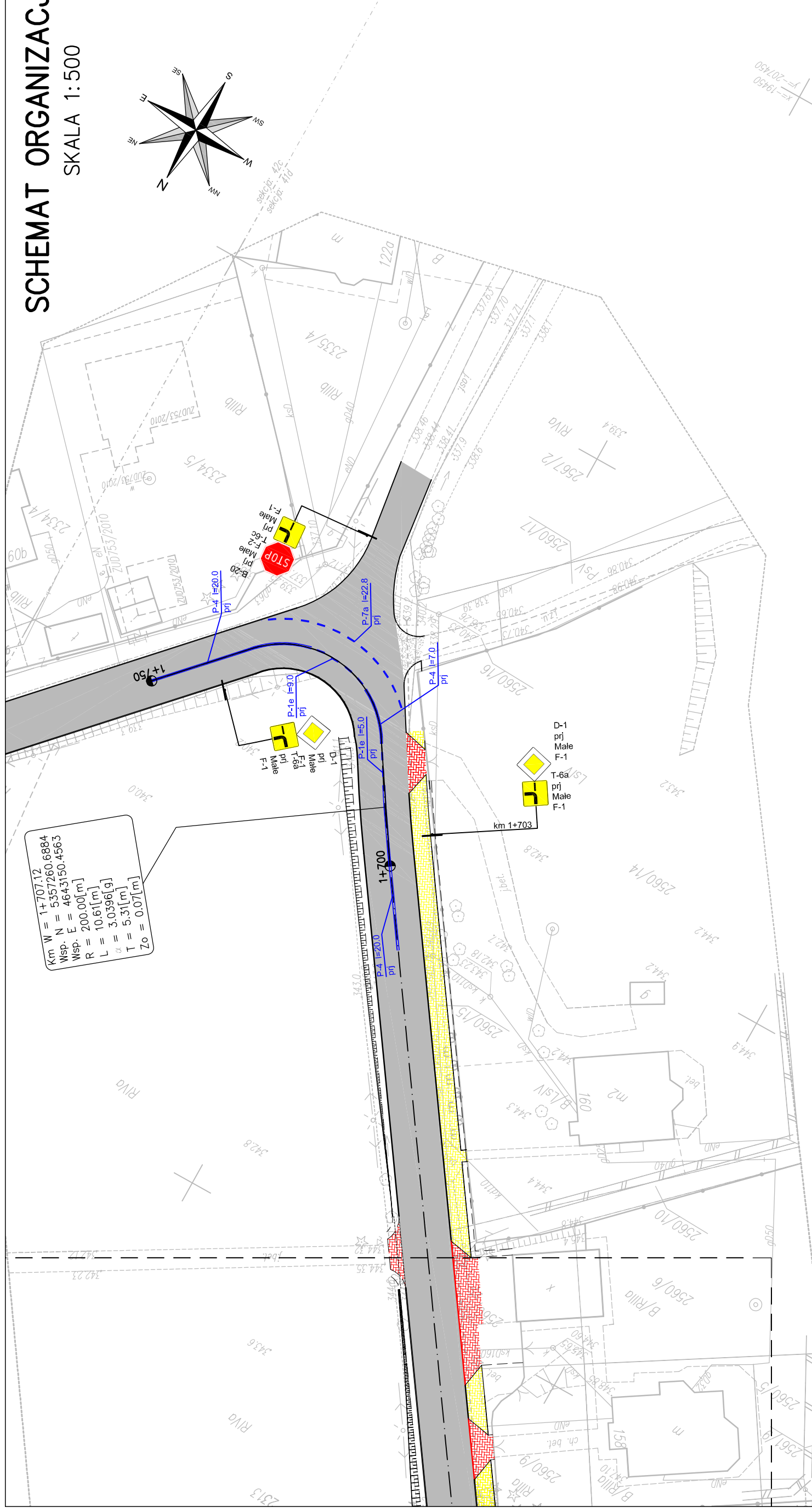
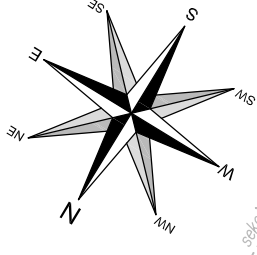
ZJAZD Z BETONOWEJ KOSTKI BRUKOWEJ



Pracownia projektowa: <b>FIRMA PROJEKTOWA</b> <b>PROJEKT s.c.</b> Nagwyszyn 439, 39-200 Dębica	Investor: MIASTO GORLICE ul. Rynek 2 38-300 Gorlice
Rodzaj projektu: PROJEKT STAŁEJ ORGANIZACJI RUCHU	Temat: Rozbudowa ulicy kółkietka w zakresie kompleksowej przebudowy podbudowy nawierzchni jezdni wraz z jej poszerzeniem do szerokości 6m, budowy prawostronnego chodnika wraz ze zjazdami indywidualnymi i zjazdami na drogi gminne boczne na odcinku od łącznika ul. Pod Lodownik do tzw. Brzezinki
Tytuł rysunku: SCHEMAT ORGANIZACJI RUCHU	Podpis: <i>Tomasz Passon</i>
Opracował: inż. Tomasz Passon	Podpis: <i>T. Kowalczyk</i>
Projektował: inż. Tomasz Kowalczyk	Podpis:
Sprawił: mgr inż. Stanisław Kowalczyk upr. nr WB-NB-8346/162/81	Podpis:
Prawa autorskie zastrzeżone. © FP PROJEKT s.c.	Skala: 1:500
Data: 12.2012	Revizja: 1.1
Nieautoryzowane kopiowanie, modyfikowanie, rozpowszechnianie oraz wykorzystywanie do innych opracowań zabronione.	Nr rys.: 2
	Nr ark.: 9

# SCHEMAT ORGANIZACJI RUCHU

SKALA 1:500



$Km W = 1+707,12$   
 $Wsp. N = 5357260,6884$   
 $Wsp. E = 4643150,4563$   
 $R = 200,00[m]$   
 $L = 10,61[m]$   
 $\alpha = 3,0396[gr]$   
 $T = 5,31[m]$   
 $Zo = 0,07[m]$

## LEGENDA:

- D-1 - NAZWA
- F-1 - STAN
- T-6a - WIELKOŚĆ
- F-1 - TYP FOLII

P-4  
prj

- 
- 
- 

ZNAKI PIONOWE PROJEKTOWANE

ZNAKI POZIOME PROJEKTOWANE

NAWIERZCHNIA BITUMICZNA

CHODNIK Z BETONOWEJ KOSTKI BRUKOWEJ

ZJAZD Z BETONOWEJ KOSTKI BRUKOWEJ

Pracownia projektowa: <b>FIRMA PROJEKTOWA</b> <b>PROJEKT s.c.</b> Nagweczyna 439, 39-200 Dębica	Investor: MIASTO GORLICE ul. Rynek 2 38-300 Gorlice
Rodzaj projektu: PROJEKT STAŁEJ ORGANIZACJI RUCHU	Temat: Rozbudowa ulicy Lokiełka w zakresie kompleksowej przebudowy podbudowy nawierzchni jezdni wraz z jej poszerzeniem do szerokości 6m, budowy prawostronnego chodnika wraz ze zjazdami indywidualnymi i zjazdami na drogi gminne boczne na odcinku od łącznika ul. Pod Lodownicą do tzw. Brzezinki
Tytuł rysunku: SCHEMAT ORGANIZACJI RUCHU	Podpis: <i>T. Kowalczyk</i>
Opracował: inż. Tomasz Passoń	Podpis: <i>T. Kowalczyk</i>
Projektował: inż. Tomasz Kowalczyk	Podpis: <i>T. Kowalczyk</i>
Sprawił: mgr inż. Stanisław Kowalczyk upr. nr WB-NB-8346/162/81	Podpis: <i>S. Kowalczyk</i>
Prawa autorskie zastrzeżone. © FP PROJEKT s.c.	Skala: 1:500
Data: 12.2012	Revizja: 1,1
Nieautoryzowane kopiowanie, modyfikowanie, rozpowszechnianie oraz wykorzystywanie do innych opracowań zabronione.	Nr rys.: 2
	Nr ark.: 10